

Заказчик: «Администрация муниципального образования
муниципального района «Усть-Куломский»

Утверждено

от «__» _____ 202_ г. № _____»

**ДОКУМЕНТАЦИЯ ПО ПЛАНИРОВКЕ ТЕРРИТОРИИ ОБЪЕКТА
«Строительство водопровода в поселке Зимстан»
Проект планировки и межевания территории.
Основная часть (утверждаемая).**

Содержание

Основная часть проекта планировки территории

Введение.....	4
1. Наименование, основные характеристики (категория, протяженность, проектная мощность, пропускная способность, грузонапряженность, интенсивность движения) и назначение планируемых для размещения линейных объектов, а также линейных объектов, подлежащих реконструкции в связи с изменениями их местоположений.....	6
2. Перечень субъектов Российской Федерации, перечень муниципальных районов, городских округов в составе субъектов Российской Федерации, перечень поселений, населенных пунктов, внутригородских территорий городов федерального значения, на территориях которых устанавливаются зоны планируемого размещения линейных объектов.....	7
3. Перечень координат характерных точек границ зон планируемого размещения линейных объектов	7
4. Перечень координат характерных точек границ зон планируемого размещения линейных объектов, подлежащих реконструкции в связи с изменением их местоположения.....	10
5. Предельные параметры разрешенного строительства, реконструкции объектов капитального строительства, входящих в состав линейных объектов в границах зон их планируемого размещения.....	10
6. Информация о необходимости осуществления мероприятий по защите сохраняемых объектов капитального строительства (здание, строение, сооружение, объекты, строительство которых не завершено), существующих и строящихся на момент подготовки проекта планировки территории, а также объектов капитального строительства, планируемых к строительству в соответствии с ранее утвержденной документацией по планировке территории, от возможного негативного воздействия в связи с размещением линейных объектов.....	11
7. Информация о необходимости осуществления мероприятий по сохранению объектов культурного наследия от возможного негативного воздействия в связи с размещением линейных объектов.....	11
8. Информация о необходимости осуществления мероприятий по охране окружающей среды.....	11
9. Информация о необходимости осуществления мероприятий по защите территории от чрезвычайных ситуаций природного и техногенного характера, в том числе по обеспечению пожарной безопасности и гражданской обороне.....	15
10. Чертеж красных линий. Чертеж границ зон планируемого размещения линейных объектов.....	18
Основная часть проекта межевания территории	
11. Введение.....	25
12. Характеристика исходных данных для межевания территории.....	25
13. Требования к осуществлению деятельности в границах территории объекта культурного наследия и особый режим использования земельного участка.....	27

14. Перечень и сведения о площади образуемых земельных участков, которые будут отнесены к территориям общего пользования или имуществу общего пользования, в том числе в отношении которых предполагаются резервирование и (или) изъятие для государственных или муниципальных нужд.....	27
15. Целевое назначение лесов, вид (виды) разрешенного использования лесных участков, качественные и количественные характеристики лесных участков.....	27
16. Перечень и сведения о площади образуемых земельных участков, в том числе возможные способы их образования, вид разрешенного использования образуемых земельных участков.....	28
17. Сведения о границах территории, в отношении которой утвержден проект межевания.....	35
18. Чертеж межевания территории.....	38
Приложение №1 Координаты образуемых земельных участков	
Приложение №2 Координаты устанавливаемых красных линий	
Приложение №3 Координаты границ проектирования	
Приложение №4 Техническое задание	

ВВЕДЕНИЕ

Проект планировки территории и межевания территории для размещения линейного объекта – «Строительство водопровода в поселке Зимстан» выполнен на основании: Постановления администрации МР «Усть-Куломский» от 22.03.2023 № 335 «О подготовке проекта документации по планировке территории (проекта планировки территории и проекта межевания территории) для проектирования и строительства линейного объекта «Строительство водопровода в п. Зимстан». В соответствии со статьями 41, 42 «Градостроительного кодекса Российской Федерации» от 29.12.2004 г. №190-ФЗ подготовка документов по планировке территории осуществляется в целях устойчивого развития территорий, выделения элементов планировочной структуры (кварталов, микрорайонов, иных элементов), установления границ земельных участков, на которых расположены объекты капитального строительства, границ земельных участков, предназначенных для строительства и размещения линейных объектов, а также для установления параметров планируемого развития элементов планировочной структуры, зон планируемого размещения объектов федерального значения, объектов регионального значения, объектов местного значения. При разработке проекта планировки и проекта межевания территории учтены утвержденные документы территориального планирования, основные законодательные акты, а также действующие нормы и правила в области проектирования и земельного кадастра:

1. Градостроительный кодекс Российской Федерации (далее - ГрК РФ);
2. Земельный кодекс Российской Федерации (далее – ЗК РФ);
3. Постановления Госстроя РФ от 27.02.2003 N 27 "Об Инструкции о порядке разработки, согласования, экспертизы и утверждения градостроительной документации";
4. Требованиями "РДС 30-201-98. Система нормативных документов в строительстве. Руководящий документ системы. Инструкция о порядке проектирования и установления красных линий в городах и других поселениях Российской Федерации"(принят Постановлением Госстроя РФ от 06.04.1998 N 18-30);
5. Приказом Минстроя России от 30.12.2016 N 1034/пр (ред. от 10.02.2017) "Об утверждении СП 42.13330 "СНиП 2.07.01-89* градостроительство. Планировка и застройка городских и сельских поселений";
6. Постановлением Правительства Республики Коми от 18.03.2016 г. № 133 «Об утверждении региональных нормативов градостроительного проектирования Республики Коми»;
7. Федеральным законом РФ «О землеустройстве» от 18.06.2001 № 78-ФЗ;
8. Федеральным законом РФ от 24.07.2007 № 221 «О государственном кадастре недвижимости»;
9. Закон РФ от 21.07.1993 № 5485-1 «О государственной тайне»;

10. «Инструкция по межеванию земель» от 08.04.1996 г.;
11. «Методические рекомендации по проведению межевания объектов землеустройства» от 17.02.2003 г.;
12. Приказ Министерства экономического развития РФ от 24 ноября 2008 г. N 412 "Об утверждении формы межевого плана и требований к его подготовке, примерной формы извещения о проведении собрания о согласовании местоположения границ земельных участков".
13. Строительные нормы СН 456-73 «Нормы отвода земель для магистральных водоводов и канализационных коллекторов».
14. СанПиН 2.2.1/2.1.1.1200-03 «Санитарно-защитные зоны и санитарная классификация предприятий, сооружений и иных объектов».

Основная часть проекта планировки территории

1. Наименование, основные характеристики и назначение планируемых для размещения линейных объектов.

Документация по планировке территории подготовлена в отношении объекта: «Строительство водопровода в поселке Зимстан» (далее Объект). Прохождение водопровода выбрана по оптимальному варианту. Проектируемый объект располагается на земельном участке свободным от капитальных построек. Полоса отвода под проектируемый Объект определена в соответствии с строительными нормами СН 456-73 «Нормы отвода земель для магистральных водоводов и канализационных коллекторов». «Планировка и застройка городских и сельских поселений», в связи с отсутствием проектной документации.

Характеристики проектируемого объекта:

- протяженность проектируемого водопровода составляет 8908 метров;
- материал труб – полиэтилен;
- диаметр труб – до 1000 миллиметров;

Ширина полосы отвода (в том числе временной полосы отвода) земельных участков под размещение водопровода принята в размере 11,5 метров от оси 13 водопровода в обе стороны (ширина полосы отвода принята в соответствии со строительными нормами СН 456-73 «Нормы отвода земель для магистральных водоводов и канализационных коллекторов») с учетом сложившейся застройки. Общая средняя ширина полосы отвода составляет 23 метра.

Прокладка водопровода под автомобильными дорогами осуществляется закрытым способом, методом горизонтального бурения, под углом 90°.

2. Перечень субъектов Российской Федерации, перечень муниципальных районов, городских округов в составе субъектов Российской Федерации, перечень поселений, населенных пунктов, внутригородских территорий городов федерального значения, на территориях которых устанавливаются зоны планируемого размещения линейных объектов

Проектируемый объект расположен на территории п. Зимстан Усть-Куломского района Республика Коми, на землях населенных пунктов.

Проектируемый объект расположен в границах кадастровых кварталов: 11:07:6001001, 11:07:6001002, 11:07:6001003, 11:07:6001004, 11:07:6001005, 11:07:6001006, 11:07:6001007, 11:07:6001008, 11:07:6001009, 11:07:6001010, 11:07:6001011.

3. Перечень координат характерных точек границ зон планируемого размещения линейных объектов

Для описания координат характерных точек границ зон планируемого размещения линейных объектов использована система координат 11.У.025, система кадастрового учета. Перечень координат характерных точек границ зон планируемого размещения линейных объектов представлен в таблице 1.

Таблица 1

№пп	X	У
1	585631.71	5283613.04
2	585633.49	5283589.91
3	585409.54	5283572.79
4	585407.77	5283595.91
1	585631.71	5283613.04
5	585582.23	5283723.45
6	585379.52	5283709.78
7	585381.08	5283686.65
8	585559.77	5283698.77
9	585560.99	5283650.29
10	585625.60	5283649.84
11	585625.82	5283672.97
12	585583.45	5283673.19
5	585582.23	5283723.45
13	585175.37	5284030.69
14	584775.40	5284011.12
15	584781.18	5283915.49
16	584752.72	5283745.03
17	584968.66	5283762.37
18	584974.27	5283676.33
19	584772.06	5283656.74
20	584774.29	5283633.83
21	584975.86	5283653.36
22	584981.50	5283548.09
23	584778.85	5283533.87
24	584780.40	5283510.74
25	584982.74	5283524.94
26	584989.02	5283443.09
27	584788.19	5283421.78

28	584790.63	5283398.88
29	584990.83	5283420.15
30	584998.40	5283324.85
31	584796.86	5283309.59
32	584798.64	5283286.46
33	585000.23	5283301.72
34	585005.24	5283238.65
35	585006.85	5283207.42
36	584805.09	5283202.17
37	584805.76	5283179.04
38	585008.03	5283184.31
39	585018.06	5282987.08
40	585002.13	5282987.46
41	585001.68	5282964.33
42	585019.29	5282963.91
43	585032.01	5282820.41
44	584887.37	5282808.99
45	584832.11	5282775.52
46	584767.28	5282764.18
47	584655.87	5282751.17
48	584658.53	5282728.26
49	584768.25	5282741.00
50	584840.34	5282753.50
51	584894.49	5282786.30
52	585045.38	5282798.20
53	585179.48	5282806.54
54	585206.06	5282811.43
55	585234.41	5282817.55
56	585249.54	5282828.89
57	585261.99	5282847.24
58	585255.51	5282924.61
59	585355.96	5282928.33
60	585366.29	5282757.39
61	585389.20	5282758.73
62	585378.90	5282929.18
63	585545.20	5282935.42
64	585544.31	5282958.55
65	585377.51	5282952.29
66	585367.03	5283125.55
67	585587.35	5283134.12
68	585593.19	5283073.11
69	585415.10	5283065.51
70	585415.99	5283042.39
71	585595.41	5283050.04
72	585599.91	5283003.69
73	585603.69	5282956.10
74	585608.92	5282858.25
75	585631.82	5282859.58
76	585626.60	5282957.66
77	585622.82	5283005.69
78	585608.34	5283158.65
79	585365.63	5283148.66
80	585361.10	5283223.55
81	585590.13	5283237.31
82	585588.79	5283260.44
83	585359.70	5283246.67

84	585347.30	5283452.03
85	585575.39	5283470.14
86	585682.08	5283478.05
87	585725.82	5283481.79
88	585725.89	5283532.64
89	585702.99	5283532.64
90	585702.99	5283502.85
91	585680.30	5283501.18
92	585573.53	5283493.18
93	585345.90	5283475.17
94	585326.32	5283798.13
95	585558.21	5283801.40
96	585557.99	5283824.53
97	585326.25	5283821.25
98	585327.71	5283848.44
99	585569.00	5283861.78
100	585567.66	5283884.91
101	585305.69	5283870.45
102	585303.17	5283819.77
103	585223.40	5283809.74
104	585226.30	5283786.84
105	585303.43	5283796.54
106	585309.11	5283702.60
107	585221.96	5283694.10
108	585224.18	5283671.19
109	585310.49	5283679.62
110	585315.89	5283590.19
111	585003.27	5283570.64
112	584990.45	5283787.28
113	584780.29	5283770.38
114	584804.31	5283913.93
115	584799.86	5283989.10
116	585176.48	5284007.56
13	585175.37	5284030.69
117	585338.19	5283222.15
118	585246.61	5283218.28
119	585249.93	5283055.12
120	585273.78	5283055.95
121	585274.67	5283032.82
122	585251.05	5283032.00
123	585253.57	5282947.69
124	585354.57	5282951.44
117	585338.19	5283222.15
125	585317.30	5283567.07
126	585004.51	5283547.51
127	585011.89	5283445.30
128	585197.27	5283460.48
129	585199.05	5283437.35
130	585013.71	5283422.17
131	585028.15	5283240.20
132	585037.28	5283060.80
133	585226.94	5283062.00
134	585223.68	5283217.88
135	585196.27	5283217.41
136	585195.83	5283240.54
137	585336.79	5283245.27

138	585331.05	5283340.47
139	585075.85	5283310.70
140	585073.18	5283333.61
141	585329.65	5283363.53
142	585323.70	5283462.15
125	585317.30	5283567.07
143	585227.72	5283038.87
144	585038.45	5283037.67
145	585041.05	5282986.56
146	585229.20	5282982.47
143	585227.72	5283038.87
147	585042.38	5282963.39
148	585054.94	5282822.00
149	585176.59	5282829.45
150	585201.61	5282834.12
151	585224.63	5282839.12
152	585232.63	5282845.13
153	585238.42	5282853.47
154	585229.62	5282959.32
147	585042.38	5282963.39

4. Перечень координат характерных точек границ зон планируемого размещения линейных объектов, подлежащих реконструкции в связи с изменением их местоположения

Линейные объекты, подлежащие переносу (переустройству) в границе проектирования отсутствуют.

5. Предельные параметры разрешенного строительства, реконструкции объектов капитального строительства, входящих в состав линейных объектов в границах зон их планируемого размещения

В соответствии с частью 6 статьи 30 Градостроительного кодекса Российской Федерации предельные параметры разрешенного строительства, реконструкции объектов капитального строительства устанавливаются в градостроительном регламенте Правил землепользования и застройки для соответствующей территориальной зоны. В соответствии с пунктом 3 части 4 статьи 36 Градостроительного кодекса Российской Федерации, действие градостроительных регламентов не распространяется на земельные участки, предназначенные для размещения линейных объектов и (или) занятые линейными объектами. Предельное количество этажей и предельная высота объектов капитального строительства, входящих в состав линейных объектов, в границе каждой зоны планируемого размещения таких объектов не устанавливается.

Максимальный процент застройки каждой зоны планируемого размещения объектов капитального строительства, входящих в состав линейных объектов, определяемый как отношение площади зоны планируемого размещения объектов капитального строительства, входящих в состав линейного объекта, которая может быть застроена, ко всей площади этой зоны не устанавливается.

Минимальные отступы от границ земельных участков в целях определения мест допустимого размещения объектов капитального строительства, которые входят в состав линейных объектов и за пределами, которых запрещено строительство таких объектов, в границах каждой зоны планируемого размещения объектов капитального строительства, входящих в состав линейных объектов не устанавливаются.

Требования к архитектурным решениям объектов капитального строительства, входящих в состав линейных объектов, в границах каждой зоны планируемого размещения таких объектов, расположенной в границах территории исторического поселения федерального или регионального значения, с указанием: требований к объемно-пространственным, архитектурно-стилистическими и иными характеристиками таких объектов, влияющим на их внешний облик и (или) на композицию, а так же на силуэт застройки исторического поселения не устанавливаются.

6. Информация о необходимости осуществления мероприятий по защите сохраняемых объектов капитального строительства (здание, строение, сооружение, объекты, строительство которых не завершено), существующих и строящихся на момент подготовки проекта планировки территории, а также объектов капитального строительства, планируемых к строительству в соответствии с ранее утвержденной документацией по планировке территории, от возможного негативного воздействия в связи с размещением линейных объектов

Осуществление мероприятий по защите сохраняемых объектов капитального строительства (здание, строение, сооружение, объекты, строительство которых не завершено), существующих и строящихся на момент подготовки проекта планировки территории от возможного негативного воздействия в связи с размещением линейных объектов не требуется

7. Информация о необходимости осуществления мероприятий по сохранению объектов культурного наследия от возможного негативного воздействия в связи с размещением линейных объектов

В границах зоны планируемого размещения линейных объектов выявленные объекты культурного наследия отсутствуют.

Осуществление мероприятий по защите сохраняемых объектов капитального строительства, существующих и строящихся на момент подготовки проекта планировки территории, а также объектов капитального строительства, планируемых к строительству в соответствии с ранее утвержденной документацией по планировке территории - не предусмотрено.

8. Информация о необходимости осуществления мероприятий по охране окружающей среды

На этапе строительства негативное воздействие на состояние земельных ресурсов выражается, прежде всего:

- во временном отчуждении земель, включая участки выполнения работ и использования для размещения строительной базы;

- в механическом нарушении и уничтожении почвенного покрова участка;

- в загрязнении почвенного покрова химическими веществами и отходами.

Во время строительства под действием используемой техники неизбежно происходит повреждение почвенного покрова территории, выражающееся в его частичном разрушении, уплотнении и изменении физических свойств почв.

Наиболее сильное повреждение почвенного покрова будет происходить в месте выполнения земляных работ. Однако организация работ строго в отведенных границах с соблюдением технологии реконструкции и последующим благоустройством территории должны минимизировать негативные последствия реконструкции.

При любом типе строительных работ также может оказываться химическое воздействие на почвы, наиболее вероятное при проливах и разливах горюче-смазочных материалов от используемой строительной техники, а также при несанкционированном обращении со строительными и бытовыми отходами, которые будут образовываться в процессе строительства.

Изменение физико-механических и химических свойств почвенного покрова будет приводить к изменению биологических свойств почвы.

По окончании работ указанные выше воздействия должны быть ликвидированы в соответствии с предусмотренными проектной документацией организационно-техническими мероприятиями по восстановлению ландшафта, почвенного покрова и растительности.

При эксплуатации объекта негативное воздействие на почвенный покров будет отсутствовать.

Негативное воздействие на почвенный покров может быть оказано при ненадлежащем ведении строительных работ в результате засорения и загрязнения площадки и прилегающей территории отходами горюче-смазочными веществами.

Все эти нарушения связаны со строительными работами и инженерной подготовкой территории и носят локальный характер.

При принятии соответствующих мер по защите земель от возможных последствий этих воздействий, направленных, в первую очередь, на минимизацию площади нарушения земной поверхности в период проведения строительных работ, локализацию развития неблагоприятных экзогенных процессов, предупреждение химического загрязнения почвы, а также проведение полного комплекса рекультивационных работ, существенного влияния на состояние окружающей природной среды оказано не будет.

Технический этап рекультивации

Технический этап рекультивации земель включает в себя следующие мероприятия:

- уборка строительного мусора с последующей утилизацией по соответствующим договорам заказчика;

- планировочные работы с целью предотвращения эрозионных процессов по выравниванию поверхности.

Мероприятия по охране атмосферного воздуха от загрязнений

В процессе работ основными источниками загрязнения атмосферного воздуха будут являться: двигатели внутреннего сгорания дорожной техники, выбросы при работе БЭС, выбросы при работе грузовых машин, сварочные работы.

Технология выполнения строительно-монтажных работ не требует одновременной работы большого количества строительных механизмов и транспортных средств.

Рекомендованные настоящей ведомостью машины могут быть заменены другими аналогичными машинами, в зависимости от их наличия в строительной организации.

В период проведения работ выбросы загрязняющих веществ в атмосферу возникают в результате:

- работы транспорта и дорожно-строительной техники;
- работ по сварке;
- работы бензогенератора.

Мероприятия по охране атмосферного воздуха

В период строительства выбросы загрязняющих веществ носят временный характер.

Для снижения воздействия со стороны объекта на состояние окружающей воздушной среды в период проведения работ, необходимо предусмотреть мероприятия по уменьшению выбросов загрязняющих веществ в атмосферу:

- использование современного технологического оборудования, отвечающего последним экологическим стандартам, имеющего все необходимые разрешения и сертификаты для использования на территории Российской Федерации;
- исключение одновременного производства работ с применением наиболее мощных по характеристикам видов строительной техники, таких как бурильная машина и другая строительная техника;
- рациональное использование и зонирование территорий объекта;
- исключение аварийных ситуаций;
- обязательное отключение строительных машин и установок во время перерывов;
- регулярное проведение технического обслуживания автомобильного транспорта, с обязательным контролем токсичности отработанных газов;
- выполнение ремонтных работ автотранспорта на специально отведенных площадках, вне участков строительства.

В период эксплуатации водопровод не будет являться источником выбросов загрязняющих веществ в атмосферный воздух, вследствие чего оценка воздействия объекта на атмосферный воздух по химическому фактору загрязнения атмосферы в период эксплуатации нецелесообразна.

Мероприятия по охране поверхностных и подземных вод от истощения и загрязнения

Любой строящийся объект в процессе строительства потребляет определенное количество чистой воды, а также сбрасывает очищенные, условно чистые или неочищенные сточные воды в окружающую среду, что приводит к загрязнению гидрографической сети и территории его размещения.

В процессе строительства водопровода потребляется определенное количество чистой воды, а также образуются сточные воды.

Возможными источниками загрязнения поверхностных и подземных вод являются:

- неочищенные или недостаточно очищенные производственные и бытовые сточные воды;
- загрязненные дренажные воды;
- фильтрационные утечки вредных веществ из емкостей, трубопроводов и других сооружений;
- транспортные магистрали;
- свалки коммунальных и бытовых отходов.

При выполнении строительных работ необходимо предусмотреть:

- экономное и рациональное использование водных ресурсов;
- предотвращение и устранение загрязнения поверхностных и подземных вод отходами производства;
- предотвращение попадания продуктов производства и сопутствующих ему загрязняющих веществ на территорию производственной площадки промышленного объекта и непосредственно в водные объекты;
- реализация достижений науки, техники и передового отечественного зарубежного опыта в вопросах очистки сточных вод.

Мероприятия, направленные на снижение количества образующихся отходов и их влияние на состояние окружающей среды

Отходы, образующиеся в период реконструкции, относятся к III, IV и V классу опасности.

Бытовые и строительные отходы, предусматривается собирать в закрытые металлические контейнеры, установленные на специально оборудованной площадке с твердым покрытием, и по мере накопления будут вывозиться на полигон ТКО, на основании договора с организациями, имеющими лицензию на деятельность по накоплению, использованию, обезвреживанию, транспортировке, размещению отходов I-IV классов опасности.

Периодичность вывоза отходов определяется степенью их токсичности, емкостью тары для временного накопления, нормативами предельного накопления, правилами техники безопасности, а также грузоподъемностью транспортных средств, осуществляющих вывоз отходов. На стройплощадке вывоз осуществляется по мере накопления отходов в местах временного накопления.

Ответственный за обращение отходов осуществляет визуальный контроль над условиями сбора, накопления и своевременным вывозом всех видов отходов.

При сборе и накоплении отходов в специальных емкостях и отведенных местах, защищенных от влияния атмосферных осадков, исключается возможность загрязнения почвы, подземных и поверхностных вод.

Контроль над организацией и периодичностью вывоза отходов, соблюдением правил техники безопасности и экологической безопасности будет осуществляться ответственным лицом, в том числе обучение рабочих правилам природоохранного законодательства при обращении с отходами.

Перед началом строительных работ:

- заключить договора на вывоз и утилизацию отходов с организациями, имеющими лицензию на деятельность по сбору, использованию, обезвреживанию, транспортировке, размещению опасных отходов;
- разработать проект нормативов образования отходов и лимитов на их размещение и согласовать его в соответствующих органах, получить разрешение на размещение отходов.

Период эксплуатации

При эксплуатации водопровода отходы не образуются.

9. Информация о необходимости осуществления мероприятий по защите территории от чрезвычайных ситуаций природного и техногенного характера, в том числе по обеспечению пожарной безопасности и гражданской обороне

Мероприятия по предотвращению ЧС техногенного характера.

- обеспечение санитарно-защитных зон при развитии новых производств согласно СанПиН 2.2.1/2.1.1.1.200-03 Санитарно-защитные зоны и санитарная классификация предприятий, сооружений и других объектов;

- инженерно-технические мероприятия по оборудованию территории сельского поселения специальными сооружениями (в том числе, защитными сооружениями гражданской обороны: ПРУ, противопожарными и т.д.) для устойчивого функционирования поселка и на случай ЧС.

Перечень мероприятий по обеспечению пожарной безопасности. Согласно функциональному зонированию поселения, все объекты производственного, складского назначения располагаются в соответствующих зонах. Расстояния от границ земельных участков производственных объектов до зданий, предназначенных для постоянного проживания и временного пребывания людей, устанавливаются в соответствии с Техническим регламентом о требованиях пожарной безопасности (Федеральный закон от 22.07.2008 № 123-ФЗ).

Пожарно-спасательная часть № 143 отряда противопожарной службы № 14 по Республике Коми расположена в п. Зимстан, ул. Маяковского 1 соответствует Техническому регламенту о требованиях пожарной безопасности, расчетное время прибытия пожарной машины не превышает 20 минут. Пожарное водоснабжение поселка Зимстан наружное – из пожарных водоемов. Все пожарные водоемы находятся в удовлетворительном состоянии, подъезды обустроены.

В целях обеспечения деятельности органов местного самоуправления, исполнения требований ФЗ № 123-ФЗ «Технический регламент о требованиях пожарной безопасности», ФЗ № 131-ФЗ «Об общих принципах организации местного самоуправления в Российской Федерации», предусмотрены следующие мероприятия по обеспечению пожарной безопасности:

- размещение новых объектов жилищного фонда, общественно-делового назначения, производственных и иных объектов с соблюдением требований пожарной безопасности, что имеет большое значение, так как уменьшается вероятность распространения вторичных поражающих факторов в чрезвычайных условиях (пожары, взрывы, задымления), а также обеспечивается более эффективное проведение спасательных работ;

- размещение застройки с отступом от лесных массивов в соответствии с п.15 ст. 69 «Технического регламента о требованиях пожарной безопасности» от 22 июля 2008 г. №123-ФЗ. Противопожарное расстояние от границ застройки сельского поселения с одно и двухэтажной индивидуальной жилой застройкой до лесных массивов принимается не менее 15 метров;

- выполнение мероприятий по предотвращению распространения лесных пожаров и противопожарному обустройству лесного фонда (создание минерализованных полос, проведение опашки);

- размещение источников наружного противопожарного водоснабжения: наружных водопроводных сетей с пожарными гидрантами и водных объектов, используемых для целей пожаротушения;

- обеспечение надлежащего состояния источников противопожарного водоснабжения;

- обеспечение подъездов и проездов пожарных подразделений для прибытия к любому объекту в сроки, установленные Техническим регламентом о требованиях пожарной безопасности, и обеспечение выполнения необходимых мероприятий по тушению пожаров и проведению аварийно-спасательных работ;

- обеспечение беспрепятственного проезда пожарных, санитарных, аварийных машин ко всем зданиям и объектам. На последующих стадиях проектирования необходимо предусматривать, чтобы автомобильные проезды были закольцованы, а тупиковые проезды имели площадки для разворота транспорта;

- установка систем пожарной сигнализации;

- постепенная ликвидация ветхого и аварийного жилищного фонда, реконструкция и замена его на современные жилые дома, соответствующие противопожарным требованиям;

- обеспечение исправности электропроводки и электрооборудования;

- профилактическая работа среди населения;

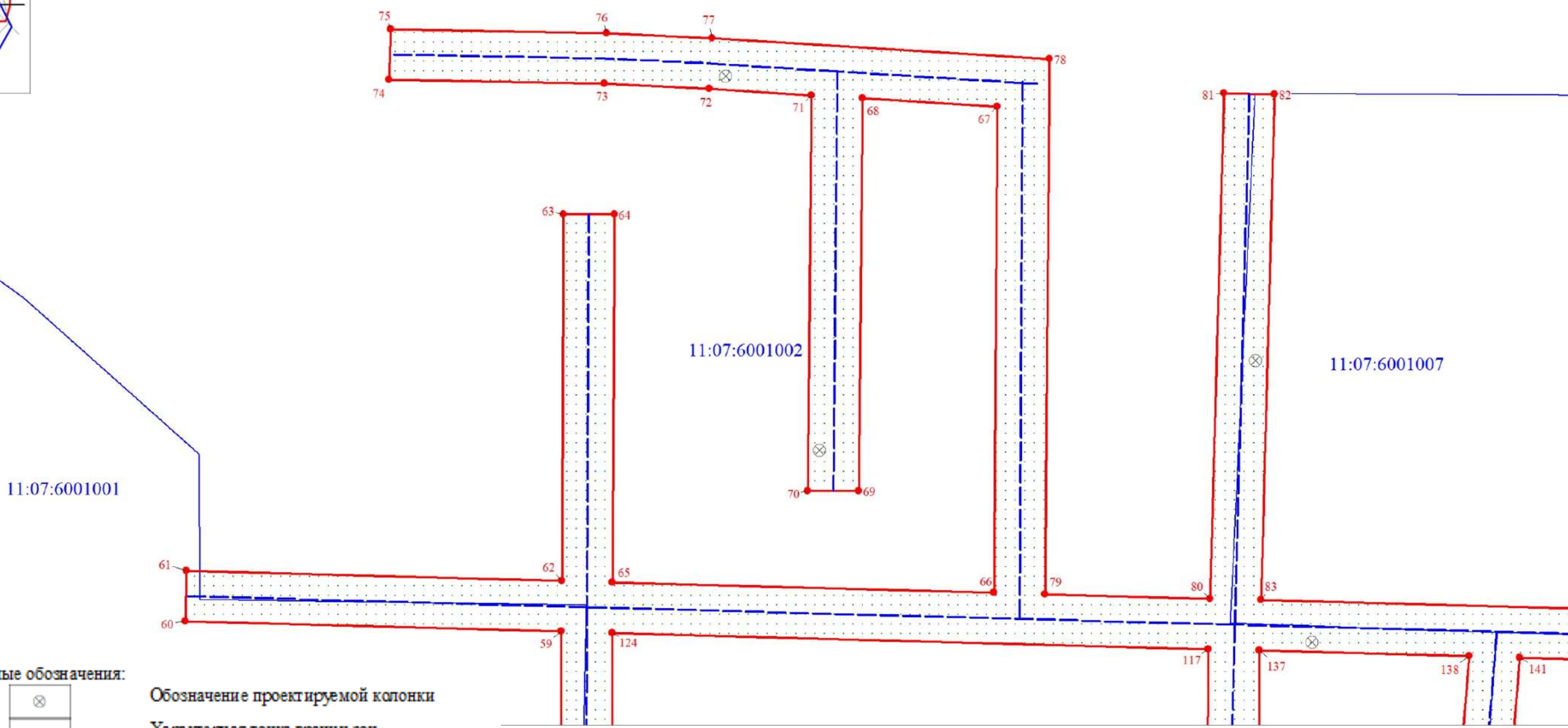
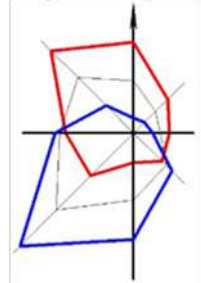
- поддержание в готовности противопожарных формирований;

- осуществление комплекса профилактических мероприятий, включающих в себя проведение противопожарной пропаганды и противопожарное обустройство территориальных управлений.

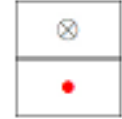
Противопожарные расстояния между зданиями, сооружениями и строениями.

При дальнейшем проектировании застройки населенного пункта, строительства объектов, необходимо учитывать требования статей 69-75 "Технического регламента о требованиях пожарной безопасности", утвержденного Федеральным законом от 22 июля 2008 г. N 123-ФЗ. Противопожарные расстояния между жилыми, общественными и административными зданиями, сооружениями и строениями производственных зон, в зависимости от степени огнестойкости и класса их конструктивной пожарной опасности, следует принимать в соответствии с таблицей 1 СП 4.13130.2013 «Система противопожарной защиты». Противопожарные расстояния между зданиями, сооружениями определяются, как расстояния между наружными стенами или другими конструкциями зданий и сооружений. При наличии выступающих более чем на 1 м конструкций зданий и сооружений, выполненных из горючих материалов, следует принимать расстояния между этими конструкциями.

Противопожарные расстояния между стенами зданий, сооружений без оконных проемов допускается уменьшать на 20% при условии устройства кровли из негорючих материалов, за исключением зданий IV и V степеней огнестойкости и зданий классов конструктивной пожарной опасности С2 и С3. Противопожарные расстояния между зданиями, сооружениями I и II степеней огнестойкости класса конструктивной пожарной опасности С0 допускается уменьшать на 50% при оборудовании каждого из зданий и сооружений автоматическими установками пожаротушения. Противопожарные расстояния между жилыми зданиями IV и V степеней огнестойкости в климатических подрайонах IА, IБ, IГ, IД и IIА следует увеличивать на 50%. Для двухэтажных зданий, сооружений каркасной и щитовой конструкции V степени огнестойкости, а также указанных объектов защиты с кровлей из горючих материалов противопожарные расстояния следует увеличивать на 20%. Противопожарные расстояния между жилыми и общественными зданиями, сооружениями I, II и III степеней огнестойкости не нормируются (при условии обеспечения требуемых проездов и подъездов для пожарной техники), если стена более высокого или широкого объекта защиты, обращенная к соседнему объекту защиты, является противопожарной 1-го типа. Противопожарные расстояния между общественными зданиями и сооружениями не нормируются (при условии обеспечения требуемых проездов и подъездов для пожарной техники) при суммарной площади в пределах периметра застройки, не превышающей допустимую площадь этажа в пределах пожарного отсека, принимаемую по СП 2.13130. Расстояния между хозяйственными постройками (сараями, гаражами), расположенными вне территории садовых, дачных или приусадебных земельных участков, не нормируются при условии, если площадь застройки сблокированных хозяйственных построек не превышает 800 м². Расстояния между группами сблокированных хозяйственных построек следует принимать по таблице 1 СП 4.13130.2013 г.



Условные обозначения:



Обозначение проектируемой колонки

Характерная точка границ зон планируемого размещения линейных объектов, красных линий

Надписи номеров характерных точек границ зон планируемого размещения линейных объектов, красных линий

Ось проектируемого водопровода

Красные линии

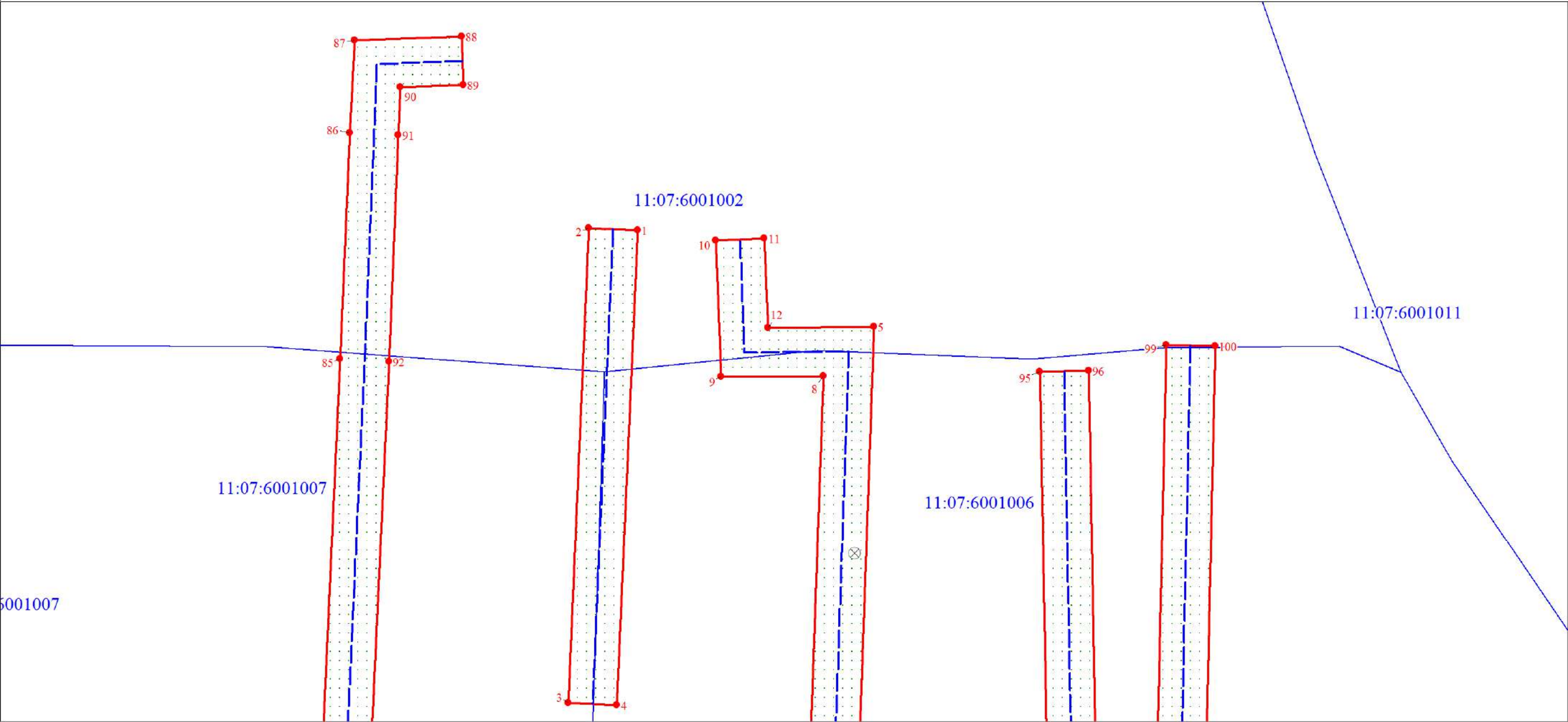
Граница территории, в отношении которой осуществляется подготовка проекта планировки, граница зоны планируемого размещения линейных объектов

Граница кадастрового квартала

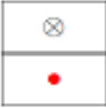
Обозначение кадастрового квартала

11:07:6001001

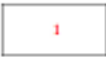
							23-06-ПНПТ			
Изм.	Кол.уч.	Лист	Не док.	Подп.	Дата		«Строительство водопровода в п. Зимстан»	Стадия	Лист	Листов
	Разраб.	Горбова			06.23					
	Проверил	Филатова			06.23			П		
	Н.контр.							ООО «А4»		
	Утв.									



Условные обозначения:



Обозначение проектируемой колонки



Характерная точка границ зон планируемого размещения линейных объектов, красных линий



Надписи номеров характерных точек границ зон планируемого размещения линейных объектов, красных линий



Ось проектируемого водопровода
Красные линии
Граница территории, в отношении которой осуществляется подготовка проекта планировки, граница зоны планируемого размещения линейных объектов

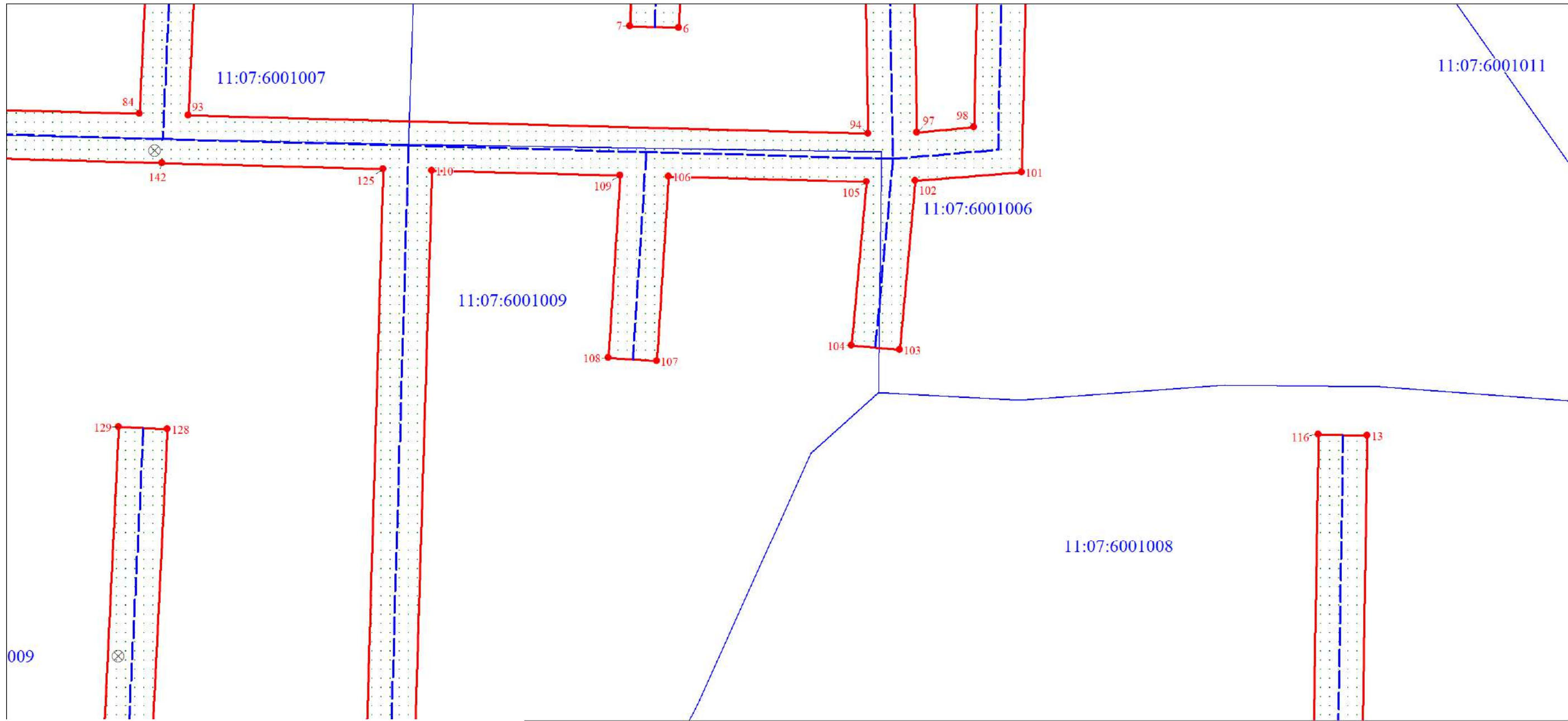


Граница кадастрового квартала



Обозначение кадастрового квартала

							23-06-ПНПТ			
Изм.		Кол.уч.	Лист	Не док.	Подп.	Дата				
	Разраб.		Горбова			06.23	«Строительство водопровода в п. Зимстан»	Стадия	Лист	Листов
	Проверил		Филатова			06.23		П		
								ООО «А4»		
	Н. контр.									
	Утв.									



Условные обозначения:



Обозначение проектируемой колонки



Характерная точка границ зон планируемого размещения линейных объектов, красных линий



Надписи номеров характерных точек границ зон планируемого размещения линейных объектов, красных линий



Ось проектируемого водопровода



Красные линии



Граница территории, в отношении которой осуществляется подготовка проекта планировки, граница зоны планируемого размещения линейных объектов

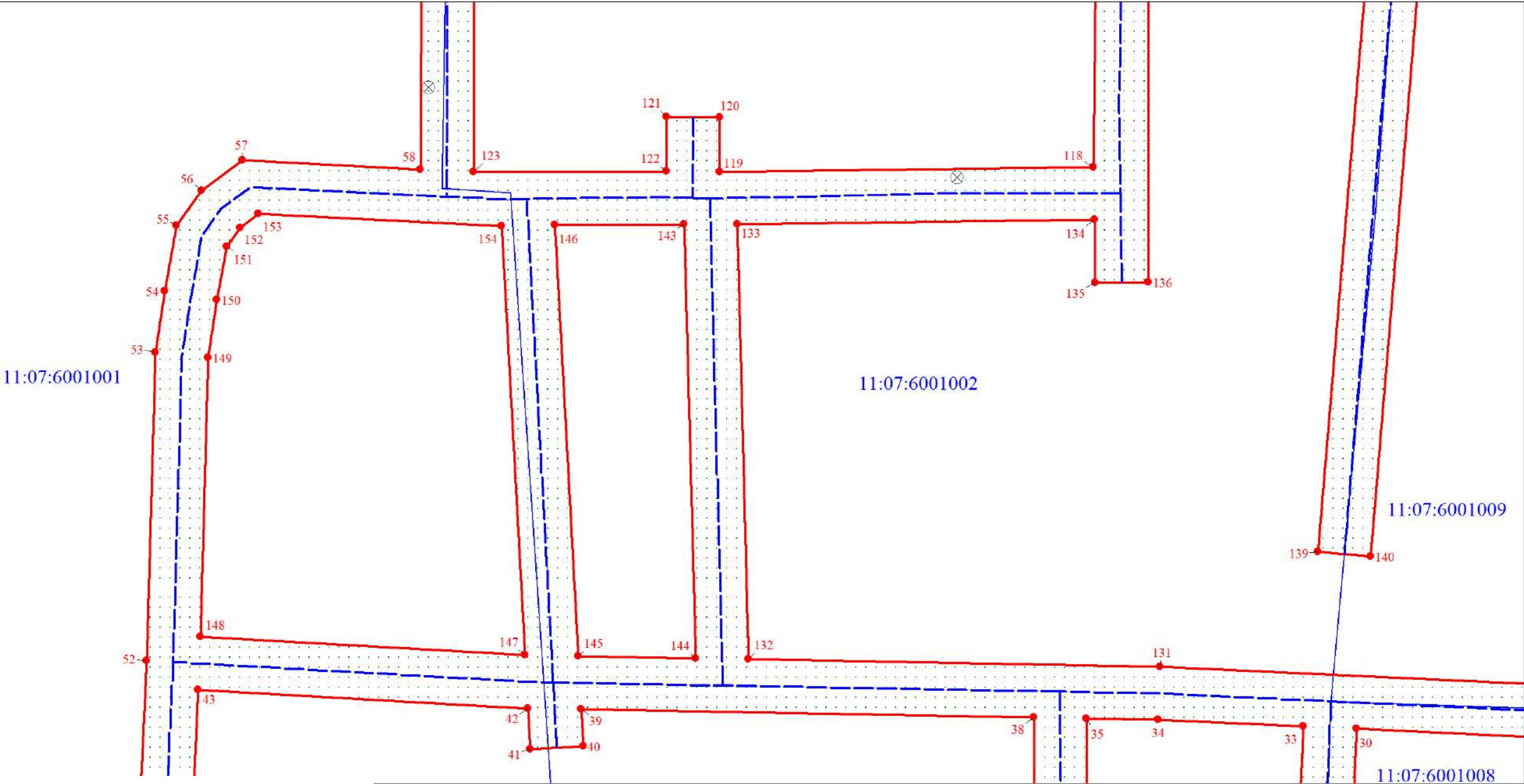


Граница кадастрового квартала

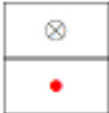


Обозначение кадастрового квартала

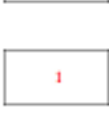
							23-06-ПНПТ			
Изм.		Кол.уч.	Лист	Не док.	Подп.	Дата	«Строительство водопровода в п. Зимстан»	Стадия	Лист	Листов
	Разраб.		Горбова			06.23				
	Проверил		Филатова			06.23		П		
								ООО «А4»		
	Н. контр.									
	Утв.									



Условные обозначения:



Обозначение проектируемой колонки



Характерная точка границ зон планируемого размещения линейных объектов, красных линий



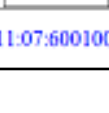
Надписи номеров характерных точек границ зон планируемого размещения линейных объектов, красных линий



Ось проектируемого водопровода



Красные линии



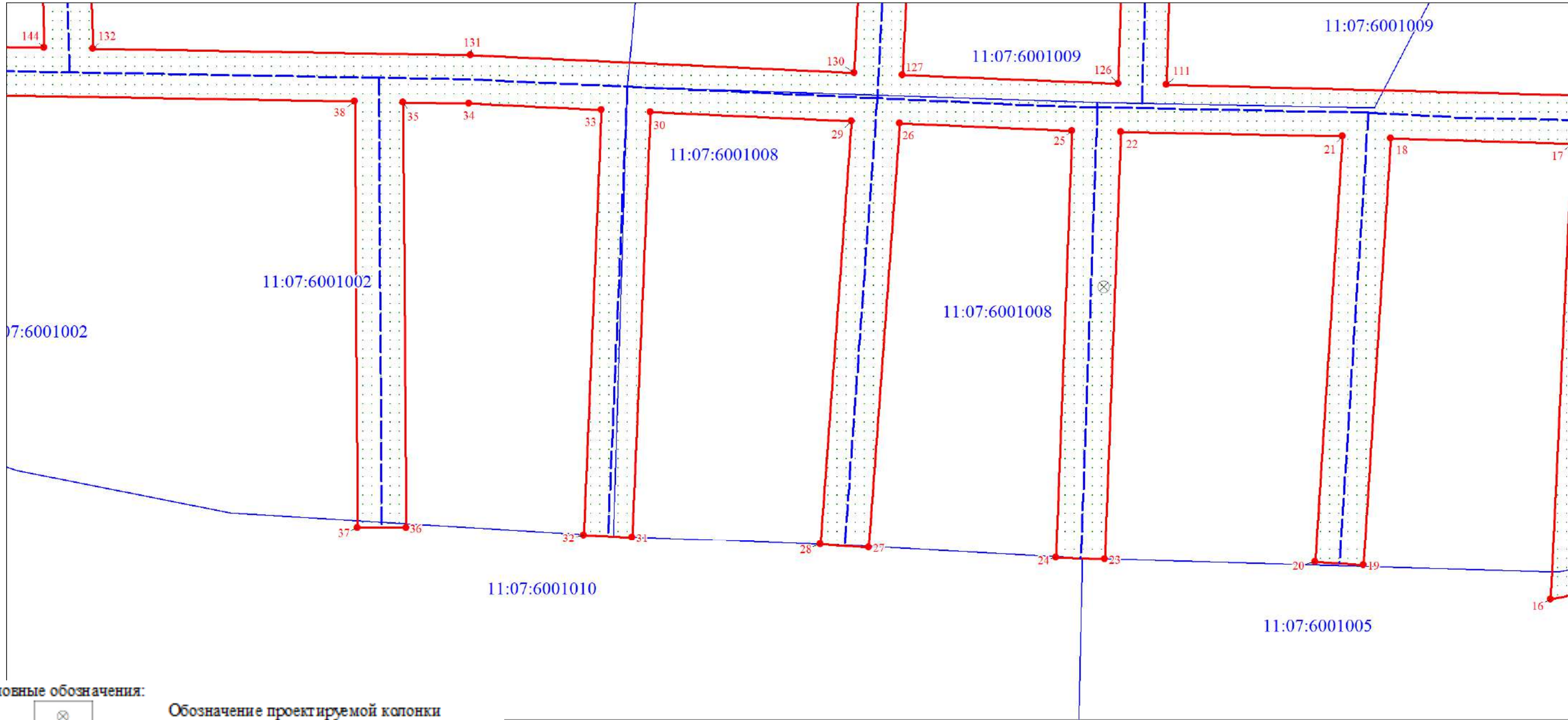
Граница территории, в отношении которой осуществляется подготовка проекта планировки, граница зоны планируемого размещения линейных объектов



Граница кадастрового квартала

Обозначение кадастрового квартала

							23-06-ПНПТ			
Изм.		Кол.уч.	Лист	Недоп.	Подп.	Дата	«Строительство водопровода в п. Зимстан»	Стадия	Лист	Листов
	Разраб.		Горбова			06.23				
	Проверил		Филатова			06.23		П		
	Н.контр.							ООО «А4»		
	Утв.									

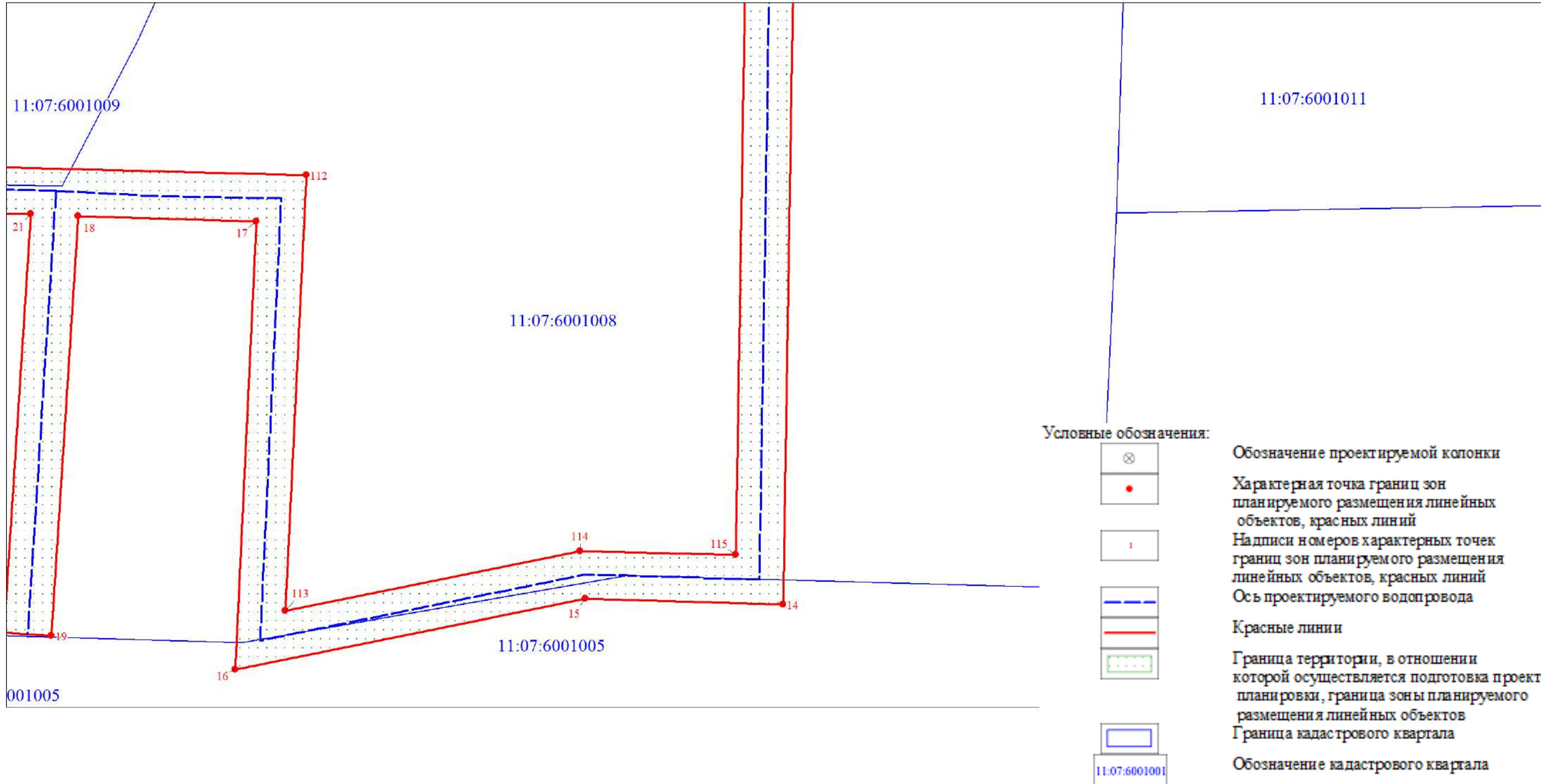


Условные обозначения:



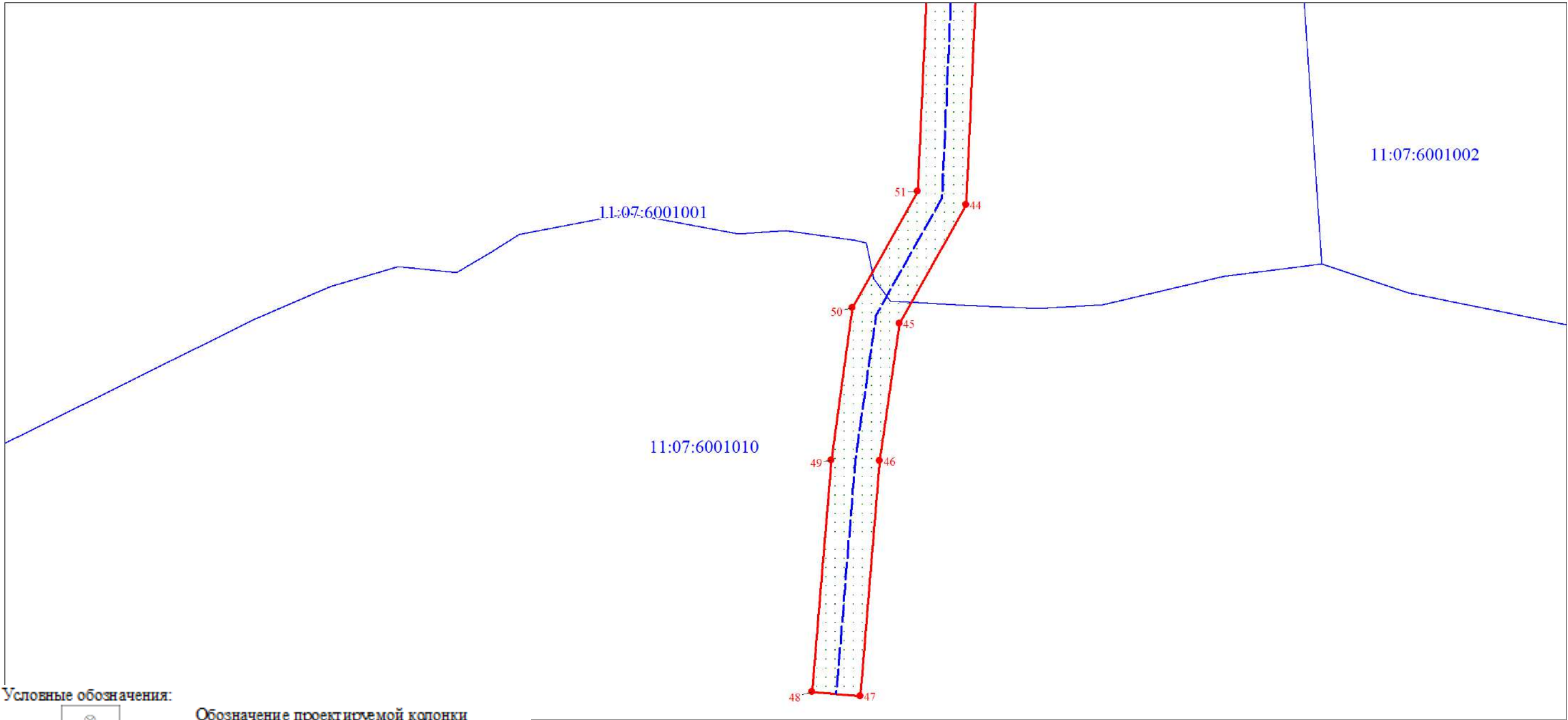
Обозначение проектируемой колонки
Характерная точка границ зон
планируемого размещения линейных
объектов, красных линий
Надписи номеров характерных точек
границ зон планируемого размещения
линейных объектов, красных линий
Ось проектируемого водопровода
Красные линии
Граница территории, в отношении
которой осуществляется подготовка проекта
планировки, граница зоны планируемого
размещения линейных объектов
Граница кадастрового квартала
Обозначение кадастрового квартала

							23-06-ПНПТ			
Изм.		Кол.уч.	Лист	Недоп.	Подп.	Дата				
	Разраб.	Горбова				06.23	«Строительство водопровода в п. Зимстан»	Стадия	Лист	Листов
	Проверил	Филатова				06.23		П		
								ООО «А4»		
	Н. контр.									
	Утв.									

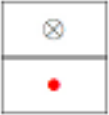


Вып.	
Взам. инв. №	
Подп. И дата	
М.подл.	

							23-06-ПНПТ			
Изм.		Кол.уч.	Лист	Не док.	Подп.	Дата	«Строительство водопровода в п. Зимстан»	Стадия	Лист	Листов
	Разраб.		Горбова			06.23				
	Проверил		Филатова			06.23		П		
	Н. контр.							ООО «А4»		
	Утв.									



Условные обозначения:



Обозначение проектируемой колонки

Характерная точка границ зон планируемого размещения линейных объектов, красных линий

Надписи номеров характерных точек границ зон планируемого размещения линейных объектов, красных линий

Ось проектируемого водопровода

Красные линии

Граница территории, в отношении которой осуществляется подготовка проекта планировки, граница зоны планируемого размещения линейных объектов

Граница кадастрового квартала

Обозначение кадастрового квартала

							23-06-ПНПТ			
Изм.		Кол.уч.	Лист	Не док.	Подп.	Дата	«Строительство водопровода в п. Зимстан»	Стадия	Лист	Листов
	Разраб.		Горбова			06.23				
	Проверил		Филатова			06.23		П		
	Н.контр.							ООО «А4»		
	Утв.									

Основная часть проекта межевания территории

11. Введение

Подготовка проекта межевания территории осуществляется применительно к территории, расположенной в границах одного или нескольких смежных элементов планировочной структуры, границах определенной правилами землепользования и застройки территориальной зоны и (или) границах установленной схемой территориального планирования муниципального района, генеральным планом поселения, городского округа функциональной зоны.

Данный проект выполнен в границах зон:

Ж-1 — зона жилой застройки усадебного типа;

Ж-1А — зона жилой застройки усадебного типа (реконструируемая территория);

Ж-2 — зона двухквартирной малоэтажной жилой застройки;

Ж-3 — зона малоэтажной блокированной жилой застройки;

ОД-1 — зона административно-делового центра, образования, здравоохранения, социального и культурно-бытового назначения;

ИТИ-1 — зона объектов транспортной инфраструктуры

ИТИ-2 — зона объектов инженерной инфраструктуры

установленных Правилами землепользования и застройки МО сельского поселения «Зимстан» Усть-Куломского района, Республики Коми

Подготовка проекта межевания территории выполнена с целью определения местоположения границ земельных участков под проектируемым водопроводом.:

Основная часть проекта межевания включает в себя текстовую часть и чертежи межевания территории.

12. Характеристика исходных данных для межевания территории

Территория проектирования расположена по адресу: Российская Федерация, Республика Коми, МР Усть-Куломский, сельское поселение. Зимстан, п. Зимстан.

Территория находится внутри сложившейся застройки. Площадь территории проектирования составляет 20,68 га.

Законы и иные нормативные правовые акты Российской Федерации:

- 1) Земельный кодекс Российской Федерации от 25.10.2001г. № 136-ФЗ;
- 2) Градостроительный кодекс Российской Федерации от 29.12.2004г. № 190-ФЗ (далее - ГрК Российской Федерации);
- 3) Гражданский кодекс Российской Федерации (первая часть);
- 4) Федеральный закон от 24 июля 2007 г. № 221-ФЗ «О кадастровой деятельности»;
- 5) Федеральный закон от 06.10.2003г. №131-ФЗ «Об общих принципах организации местного самоуправления в Российской Федерации»;
- 6) Федеральный закон от 21.07.1993 №5485-1 «О государственной тайне»;

- 7) Федеральный закон от 10.01.2002г. №7-ФЗ «Об охране окружающей среды»;
- 8) Федеральный закон от 30.03.1999г. №52-ФЗ «О санитарно-эпидемиологическом благополучии населения»;
- 9) Федеральный закон от 04.05.1999г. №96-ФЗ «Об охране атмосферного воздуха»;
- 10) Федеральный закон от 18.06.2001г. №78-ФЗ «О землеустройстве»;
- 11) Федеральный закон от 21.12.2004г. №172-ФЗ «О переводе земель или земельных участков из одной категории в другую»;
- 12) Федеральный закон от 30.12.2015г. №431-ФЗ «О геодезии, картографии и пространственных данных и о внесении изменений в отдельные законодательные акты Российской Федерации»;
- 13) Водный кодекс Российской Федерации от 03.06.2006г. № 74-ФЗ;
- 14) Лесной кодекс Российской Федерации от 04.12.2006г. № 200-ФЗ;
- 15) Федеральный закон от 13.07.2015г. №218-ФЗ «О государственной регистрации недвижимости»;
- 16) Федеральный закон от 25.10.2001г. №137-ФЗ «О введении в действие Земельного кодекса Российской Федерации»;
- 17) Федеральный закон от 08.11.2007г. № 257-ФЗ «Об автомобильных дорогах и о дорожной деятельности в Российской Федерации и о внесении изменений в отдельные законодательные акты Российской Федерации»;
- 18) Федеральный закон от 22.07.2008г. №123-ФЗ «Технический регламент о требованиях пожарной безопасности»;
- 19) Постановление Правительства Российской Федерации от 13.03.2020 № 279 «Об информационном обеспечении градостроительной деятельности» (вместе с «Правилами ведения государственных информационных систем обеспечения градостроительной деятельности», «Правилами предоставления сведений, документов, материалов, содержащихся в государственных информационных системах обеспечения градостроительной деятельности»);
- 20) Постановление Правительства РФ от 31.03.2017 №402 «о утверждении Правил выполнения инженерных изысканий, необходимых для подготовки документации по планировке территории, и о внесении изменений в постановление Правительства РФ от 19 января 2006 №20»;
- 21) Приказ Минстроя России от 25.04.2017 №738/пр «Об утверждении видов элементов планировочной структуры»;
- 22) Приказ Минстроя России от 25.04.2017 №740/пр «Об установлении случаев подготовки и требований к подготовке входящей в состав материалов по обоснованию проекта планировки территории схемы вертикальной планировки, инженерной подготовки и инженерной защиты территории»;
- 23) Постановление Госстроя Российской Федерации от 27.02.2003г. № 27«Об Инструкции о порядке разработки, согласования, экспертизы и утверждения градостроительной документации»;

24) Инструкция о порядке проектирования и установления красных линий в городах и других поселениях Российской Федерации (РДС 30-2-1-98) (утв. постановление Госстроя РФ от 06.04.1998 №18-30);

25) Свод правил СП 42.13330.2016 «Градостроительство. Планировка и застройка городских и сельских поселений» Актуализированная редакция СНиП 2.07.01-89*.

Законы и иные нормативные правовые акты сельского поселения Зимстан, Усть-Куломского района, Республики Коми:

1) Генеральный план Муниципального образования сельского поселения «Зимстан» Усть-Куломского района, Республики Коми от 11.03.2020г. № XXXVI-578;

2) Постановление Администрации муниципального района «Усть-Куломский» Республики Коми от 27 декабря 2021 №1786 «Об утверждении Правил землепользования и застройки муниципального образования сельского поселения «Зимстан», (в части Зимстана, Логиньяг, Кимовск, Фроловск) входящего в состав муниципального образования муниципального района «Усть-Куломский»

13. Требования к осуществлению деятельности в границах территории объекта культурного наследия и особый режим использования земельного участка

В границах проекта межевания территории объекты культурного наследия отсутствуют.

14. Перечень и сведения о площади образуемых земельных участков, которые будут отнесены к территориям общего пользования или имуществу общего пользования, в том числе в отношении которых предполагаются резервирование и (или) изъятие для государственных или муниципальных нужд

Проектом межевания территории не предусматривается образование земельных участков, которые будут отнесены к территориям общего пользования или имуществу общего пользования, в том числе в отношении которых предполагаются резервирование и (или) изъятие для государственных или муниципальных нужд.

15. Целевое назначение лесов, вид (виды) разрешенного использования лесных участков, качественные и количественные характеристики лесных участков

Образуемый земельный участок расположен вне границ земель лесного фонда.

16. Перечень и сведения о площади образуемых земельных участков, в том числе возможные способы их образования, вид разрешенного использования образуемых земельных участков

№п. п.	Кадастровый номер	Площадь, кв.м.	Категория земель	Вид разрешенного использования	Адрес	Примечание
1	11:07:6001002:139/чзу1	134	Земли населенных пунктов	для обслуживания здания магазина	Республика Коми, Усть-Куломский район, п. Зимстан, ул. Коммунистическая, д. 33	Образование части земельного участка под временное использование. Возможно заключение договора аренды, соглашения о сервитуте, соглашения о публичном сервитуте
2	11:07:6001002:14/чзу1	292	Земли населенных пунктов	для обслуживания здания школьной котельной	Респ. Коми, р-н Усть-Куломский, п. Зимстан, ул. Интернациональная, дом 30	Образование части земельного участка под временное использование. Возможно заключение договора аренды, соглашения о сервитуте, соглашения о публичном сервитуте
3	11:07:6001002:142/чзу1	652	Земли населенных пунктов	для обслуживания двухэтажного здания общежития	Республика Коми, Усть-Куломский район, п. Зимстан, ул. Ленина, д. 1	Образование части земельного участка под временное использование. Возможно заключение договора аренды, соглашения о сервитуте, соглашения о публичном сервитуте
4	11:07:6001002:92/чзу1	21	Земли населенных пунктов	для обслуживания здания магазина	Республика Коми, Усть-Куломский район, пст. Зимстан, ул. Интернациональная, д. 8	Образование части земельного участка под временное использование. Возможно заключение договора аренды, соглашения о сервитуте, соглашения о публичном сервитуте
5	11:07:6001002:99/чзу1	532	Земли населенных пунктов	для строительства, обслуживания индивидуального жилого дома и ведения личного подсобного хозяйства	Республика Коми, Усть-Куломский район, п. Зимстан, ул. Мира	Образование части земельного участка под временное использование. Возможно заключение договора аренды, соглашения о сервитуте, соглашения о публичном сервитуте
6	11:07:6001005:23/чзу1	405	Земли населенных пунктов	для ведения личного подсобного хозяйства	Республика Коми, Усть-Куломский район, п. Зимстан	Образование части земельного участка под временное использование. Возможно заключение договора аренды, соглашения о сервитуте, соглашения о публичном сервитуте

7	11:07:6001006: 135/чзу1	200	Земли населенных пунктов	для ведения личного подсобного хозяйства	РФ, Республика Коми, МР Усть-Куломский, с.п. Зимстан, п. Зимстан, ул. Горького, 1	Образование части земельного участка под временное использование. Возможно заключение договора аренды, соглашения о сервитуте, соглашения о публичном сервитуте
8	11:07:6001006: 250/чзу1	138	Земли населенных пунктов	обеспечение внутреннего правопорядка	Республика Коми, Усть-Куломский район, п. Зимстан	Образование части земельного участка под временное использование. Возможно заключение договора аренды, соглашения о сервитуте, соглашения о публичном сервитуте
9	11:07:6001002: 101/чзу1	72	Земли населенных пунктов	для строительства и обслуживания здания магазина	Республика Коми, Усть-Куломский район, пст. Зимстан, ул. Ленина, д. 2	Образование части земельного участка под временное использование. Возможно заключение договора аренды, соглашения о сервитуте, соглашения о публичном сервитуте
10	11:07:6001002: 110/чзу1	57	Земли населенных пунктов	для обслуживания административного здания	Республика Коми, Усть-Куломский район, пст. Зимстан, ул. Маяковского, д. 1а	Образование части земельного участка под временное использование. Возможно заключение договора аренды, соглашения о сервитуте, соглашения о публичном сервитуте
11	11:07:6001002: 35/чзу1	175	Земли населенных пунктов	для строительства и обслуживания индивидуального жилого дома	РФ, Республика Коми, МР Усть-Куломский, с.п. Зимстан, п. Зимстан, ул. 55-летия Победы, з/у 13	Образование части земельного участка под временное использование. Возможно заключение договора аренды, соглашения о сервитуте, соглашения о публичном сервитуте
12	11:07:6001002: 350/чзу1	405	Земли населенных пунктов	блокированная жилая застройка	РФ, Республика Коми, МР Усть-Куломский, с.п. Зимстан, п. Зимстан, ул. 55-лет Победы	Образование части земельного участка под временное использование. Возможно заключение договора аренды, соглашения о сервитуте, соглашения о публичном сервитуте
13	11:07:6001001: 63/чзу1	385	Земли населенных пунктов	для строительства, обслуживания индивидуального жилого дома и ведения личного подсобного хозяйства	Республика Коми, Усть-Куломский район, п. Зимстан, ул. Коммунистическая	Образование части земельного участка под временное использование. Возможно заключение договора аренды, соглашения о сервитуте, соглашения о публичном сервитуте

14	11:07:6001007: 23/чзу1	77	Земли населенных пунктов	для ведения личного подсобного хозяйства	РФ, Республика Коми, МР Усть-Куломский, с.п. Зимстан, п. Зимстан, ул. В.Савина, 6	Образование части земельного участка под временное использование. Возможно заключение договора аренды, соглашения о сервитуте, соглашения о публичном сервитуте
15	11:07:6001002: 30/чзу1	252	Земли населенных пунктов	для личного подсобного хозяйства	Республика Коми, Усть-Куломский район, п. Зимстан, ул. 55-летия Победы, дом 10	Образование части земельного участка под временное использование. Возможно заключение договора аренды, соглашения о сервитуте, соглашения о публичном сервитуте
16	11:07:6001002: 323/чзу1	126	Земли населенных пунктов	одноквартирный жилой дом с приквартирным участком	Республика Коми, Усть-Куломский район, п. Зимстан, ул. Коммунистическая	Образование части земельного участка под временное использование. Возможно заключение договора аренды, соглашения о сервитуте, соглашения о публичном сервитуте
17	11:07:6001006: 3/чзу1	134	Земли населенных пунктов	для обслуживания административного здания	Респ. Коми, р-н Усть-Куломский, п. Зимстан, ул. Интернациональная, дом 1а	Образование части земельного участка под временное использование. Возможно заключение договора аренды, соглашения о сервитуте, соглашения о публичном сервитуте
18	11:07:6001007: 125/чзу1	90	Земли населенных пунктов	для обслуживания жилого дома	Республика Коми, Усть-Куломский район, п. Зимстан, ул. Горького, дом 4	Образование части земельного участка под временное использование. Возможно заключение договора аренды, соглашения о сервитуте, соглашения о публичном сервитуте
19	11:07:6001007: 263/чзу1	121	Земли населенных пунктов	магазины	Республика Коми, Усть-Куломский район, пст. Зимстан, ул. Ленина	Образование части земельного участка под временное использование. Возможно заключение договора аренды, соглашения о сервитуте, соглашения о публичном сервитуте
20	11:07:6001007: 83/чзу1	92	Земли населенных пунктов	для строительства, обслуживания индивидуального жилого дома и ведения личного подсобного хозяйства	Республика Коми, Усть-Куломский район, п. Зимстан, ул. Ленина	Образование части земельного участка под временное использование. Возможно заключение договора аренды, соглашения о сервитуте, соглашения о публичном сервитуте

21	11:07:6001002: 15/чзy1	389	Земли населенных пунктов	для обслуживания здания котельной	Респ. Коми, р-н Усть-Куломский, п. Зимстан, ул. Ленина, дом 16	Образование части земельного участка под временное использование. Возможно заключение договора аренды, соглашения о сервитуте, соглашения о публичном сервитуте
22	11:07:6001008: 218/чзy1	95	Земли населенных пунктов	одноквартирный жилой дом с приквартирным участком	Республика Коми, Усть-Куломский район, п. Зимстан, ул. Юхнина	Образование части земельного участка под временное использование. Возможно заключение договора аренды, соглашения о сервитуте, соглашения о публичном сервитуте
23	11:07:6001008: 226/чзy1	120	Земли населенных пунктов	для ведения личного подсобного хозяйства(приусадебный земельный участок)	РФ, Республика Коми, МР Усть-Куломский, с.п. Зимстан, п. Зимстан, ул. Пушкина, 13/1	Образование части земельного участка под временное использование. Возможно заключение договора аренды, соглашения о сервитуте, соглашения о публичном сервитуте
24	11:07:6001008: 76/чзy1	61	Земли населенных пунктов	для ведения личного подсобного хозяйства	РФ, Республика Коми, МР Усть-Куломский, с.п. Зимстан, п. Зимстан, ул. Куратова, 10	Образование части земельного участка под временное использование. Возможно заключение договора аренды, соглашения о сервитуте, соглашения о публичном сервитуте
25	11:07:6001009: 29/чзy1	99	Земли населенных пунктов	для ведения личного подсобного хозяйства	РФ, Республика Коми, МР Усть-Куломский, с.п. Зимстан, п. Зимстан, ул. Пушкина, 15	Образование части земельного участка под временное использование. Возможно заключение договора аренды, соглашения о сервитуте, соглашения о публичном сервитуте
26	11:07:6001007: 63/чзy1	60	Земли населенных пунктов	для ведения личного подсобного хозяйства	Республика Коми, Усть-Куломский район, п. Зимстан	Образование части земельного участка под временное использование. Возможно заключение договора аренды, соглашения о сервитуте, соглашения о публичном сервитуте
27	11:07:6001009: 87/чзy1	148	Земли населенных пунктов	для строительства, обслуживания индивидуального жилого дома и ведения личного подсобного хозяйства	Республика Коми, Усть-Куломский район, п. Зимстан	Образование части земельного участка под временное использование. Возможно заключение договора аренды, соглашения о сервитуте, соглашения о публичном сервитуте

28	11:07:6001009: 88/чзу1	267	Земли населенных пунктов	для строительства многоквартирного трехэтажного жилого дома	Республика Коми, Усть-Куломский район, пст. Зимстан, ул. Горького	Образование части земельного участка под временное использование. Возможно заключение договора аренды, соглашения о сервитуте, соглашения о публичном сервитуте
29	11:07:6001002: 328/чзу1	11	Земли населенных пунктов	объекты гаражного назначения	Республика Коми, Усть-Куломский район, п.Зимстан, ул.Коммунистическая	Образование части земельного участка под временное использование. Возможно заключение договора аренды, соглашения о сервитуте, соглашения о публичном сервитуте
30	11:07:6001002: 343/чзу1	127	Земли населенных пунктов	блокированная жилая застройка	РФ, Республика Коми, МР Усть-Куломский, с.п. Зимстан, п. Зимстан, ул. Д.Каликовой, з/у 5/2	Образование части земельного участка под временное использование. Возможно заключение договора аренды, соглашения о сервитуте, соглашения о публичном сервитуте
31	11:07:6001002: 348/чзу1	146	Земли населенных пунктов	для ведения личного подсобного хозяйства (приусадебный земельный участок)	РФ, Республика Коми, МР Усть-Куломский, с.п. Зимстан, п. Зимстан, ул. Д.Каликовой, земельный участок 3/2	Образование части земельного участка под временное использование. Возможно заключение договора аренды, соглашения о сервитуте, соглашения о публичном сервитуте
32	11:07:6001002: 36/чзу1	44	Земли населенных пунктов	для строительства и обслуживания здания магазина	Респ. Коми, р-н Усть-Куломский, п. Зимстан, ул. Коммунистическая, дом 33	Образование части земельного участка под временное использование. Возможно заключение договора аренды, соглашения о сервитуте, соглашения о публичном сервитуте
33	11:07:6001002: 137/чзу1	53	Земли населенных пунктов	для обслуживания гаража	Республика Коми, Усть-Куломский район, п. Зимстан, ул. Гаражная, д. 1а	Образование части земельного участка под временное использование. Возможно заключение договора аренды, соглашения о сервитуте, соглашения о публичном сервитуте
34	11:07:6001007: 67/чзу1	847	Земли населенных пунктов	для размещения и обслуживания зданий жилого корпуса № 1 и жилого корпуса № 2	Респ. Коми, р-н Усть-Куломский, п. Зимстан, ул. Ленина, дом 4	Образование части земельного участка под временное использование. Возможно заключение договора аренды, соглашения о сервитуте, соглашения о публичном сервитуте

35	11:07:6001002: 7/чзу1	58	Земли населенных пунктов	для обслуживания магазина	Республика Коми, Усть-Куломский район, пст. Зимстан, ул. Коммунистическая, д. 14	Образование части земельного участка под временное использование. Возможно заключение договора аренды, соглашения о сервитуте, соглашения о публичном сервитуте
36	11:07:0000000: ЗУ1	199700	Земли населенных пунктов	коммунальное обслуживание (код 3.1)	РФ, Республика Коми, МР Усть-Куломский, с.п. Зимстан, п. Зимстан	Образование земельного участка из земель, находящихся в неразграниченной государственной собственности. Возможно заключение договора аренды, соглашения о сервитуте, соглашения о публичном сервитуте. Получение разрешение на использование на период строительства.
37	11:07:6001007: ЗУ2	24	Земли населенных пунктов	коммунальное обслуживание (код 3.1)	РФ, Республика Коми, МР Усть-Куломский, с.п. Зимстан, п. Зимстан	Образование земельного участка из земель, находящихся в неразграниченной государственной собственности в постоянно использование.
38	11:07:6001002: ЗУ3	24	Земли населенных пунктов	коммунальное обслуживание (код 3.1)	РФ, Республика Коми, МР Усть-Куломский, с.п. Зимстан, п. Зимстан	Образование земельного участка из земель, находящихся в неразграниченной государственной собственности в постоянно использование.
39	11:07:6001002: ЗУ4	24	Земли населенных пунктов	коммунальное обслуживание (код 3.1)	РФ, Республика Коми, МР Усть-Куломский, с.п. Зимстан, п. Зимстан	Образование земельного участка из земель, находящихся в неразграниченной государственной собственности в постоянно использование.
40	11:07:6001009: ЗУ5	24	Земли населенных пунктов	коммунальное обслуживание (код 3.1)	РФ, Республика Коми, МР Усть-Куломский, с.п. Зимстан, п. Зимстан	Образование земельного участка из земель, находящихся в неразграниченной государственной собственности в постоянно использование.
41	11:07:6001008: ЗУ6	24	Земли населенных пунктов	коммунальное обслуживание (код 3.1)	РФ, Республика Коми, МР Усть-Куломский, с.п. Зимстан, п. Зимстан	Образование земельного участка из земель, находящихся в неразграниченной государственной собственности в постоянно использование.

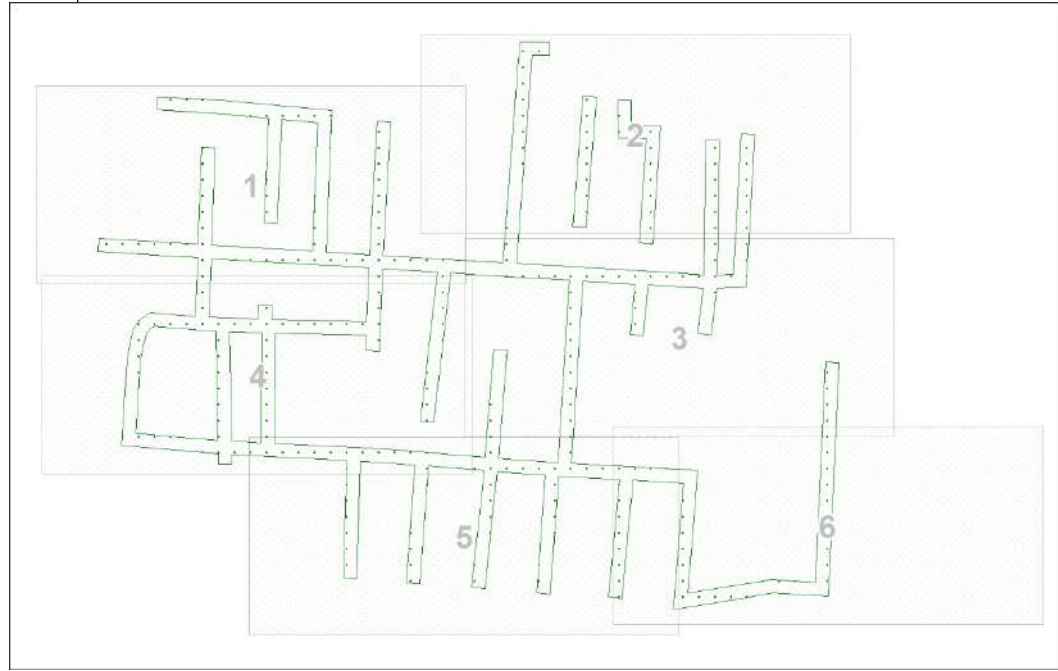
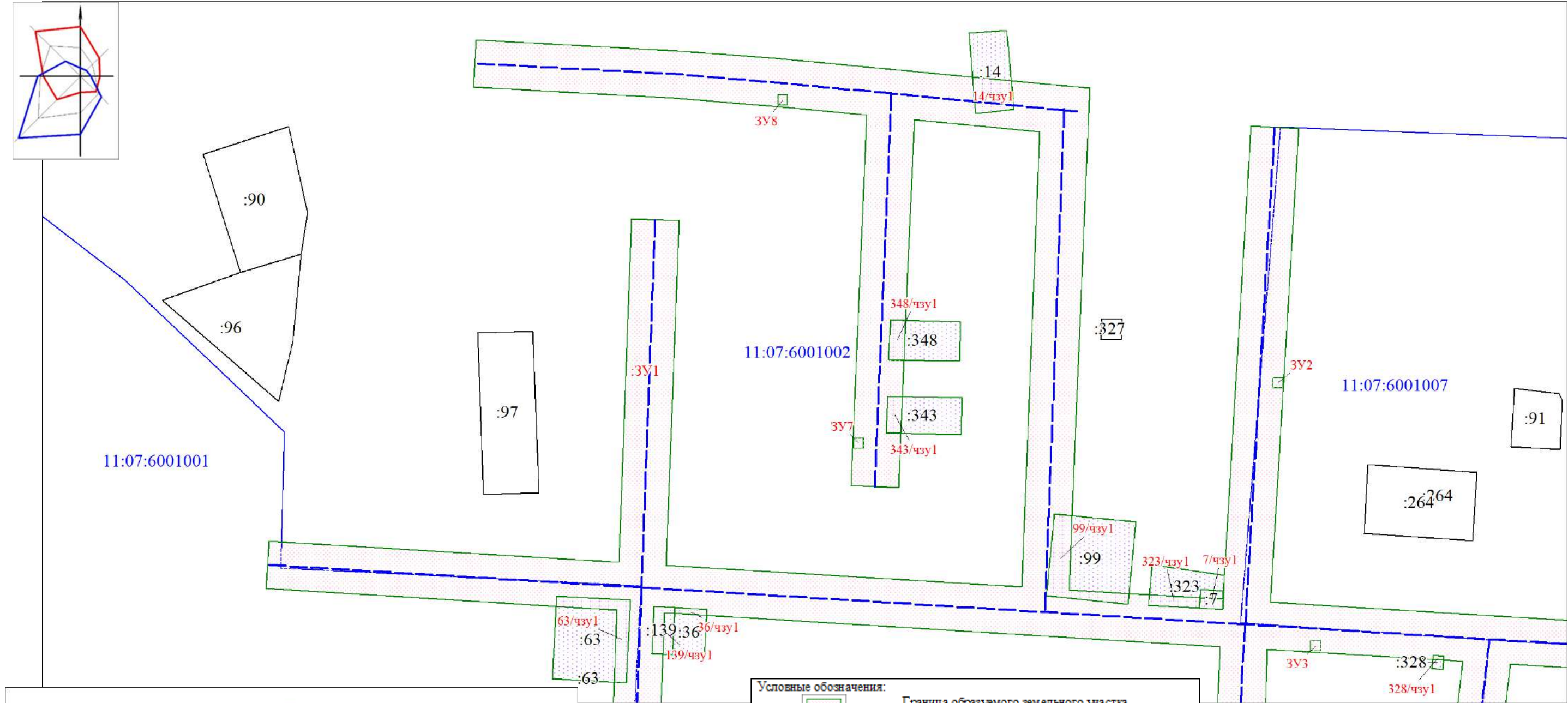
42	11:07:6001002: ЗУ7	24	Земли населенных пунктов	коммунальное обслуживание (код 3.1)	РФ, Республика Коми, МР Усть-Куломский, с.п. Зимстан, п. Зимстан	Образование земельного участка из земель, находящихся в неразграниченной государственной собственности в постоянно использование.
43	11:07:6001002: ЗУ8	24	Земли населенных пунктов	коммунальное обслуживание (код 3.1)	РФ, Республика Коми, МР Усть-Куломский, с.п. Зимстан, п. Зимстан	Образование земельного участка из земель, находящихся в неразграниченной государственной собственности в постоянно использование.
44	11:07:6001001: ЗУ9	24	Земли населенных пунктов	коммунальное обслуживание (код 3.1)	РФ, Республика Коми, МР Усть-Куломский, с.п. Зимстан, п. Зимстан	Образование земельного участка из земель, находящихся в неразграниченной государственной собственности в постоянно использование.
45	11:07:6001006: ЗУ10	24	Земли населенных пунктов	коммунальное обслуживание (код 3.1)	РФ, Республика Коми, МР Усть-Куломский, с.п. Зимстан, п. Зимстан	Образование земельного участка из земель, находящихся в неразграниченной государственной собственности в постоянно использование.
46	11:07:6001009: ЗУ11	24	Земли населенных пунктов	коммунальное обслуживание (код 3.1)	РФ, Республика Коми, МР Усть-Куломский, с.п. Зимстан, п. Зимстан	Образование земельного участка из земель, находящихся в неразграниченной государственной собственности в постоянно использование.

17. Сведения о границах территории, в отношении которой утвержден проект межевания

1	585631.71	5283613.04
2	585633.49	5283589.91
3	585409.54	5283572.79
4	585407.77	5283595.91
1	585631.71	5283613.04
5	585582.23	5283723.45
6	585379.52	5283709.78
7	585381.08	5283686.65
8	585559.77	5283698.77
9	585560.99	5283650.29
10	585625.60	5283649.84
11	585625.82	5283672.97
12	585583.45	5283673.19
5	585582.23	5283723.45
13	585175.37	5284030.69
14	584775.40	5284011.12
15	584781.18	5283915.49
16	584752.72	5283745.03
17	584968.66	5283762.37
18	584974.27	5283676.33
19	584772.06	5283656.74
20	584774.29	5283633.83
21	584975.86	5283653.36
22	584981.50	5283548.09
23	584778.85	5283533.87
24	584780.40	5283510.74
25	584982.74	5283524.94
26	584989.02	5283443.09
27	584788.19	5283421.78
28	584790.63	5283398.88
29	584990.83	5283420.15
30	584998.40	5283324.85
31	584796.86	5283309.59
32	584798.64	5283286.46
33	585000.23	5283301.72
34	585005.24	5283238.65
35	585006.85	5283207.42
36	584805.09	5283202.17
37	584805.76	5283179.04
38	585008.03	5283184.31
39	585018.06	5282987.08
40	585002.13	5282987.46
41	585001.68	5282964.33
42	585019.29	5282963.91
43	585032.01	5282820.41
44	584887.37	5282808.99
45	584832.11	5282775.52
46	584767.28	5282764.18
47	584655.87	5282751.17
48	584658.53	5282728.26
49	584768.25	5282741.00
50	584840.34	5282753.50

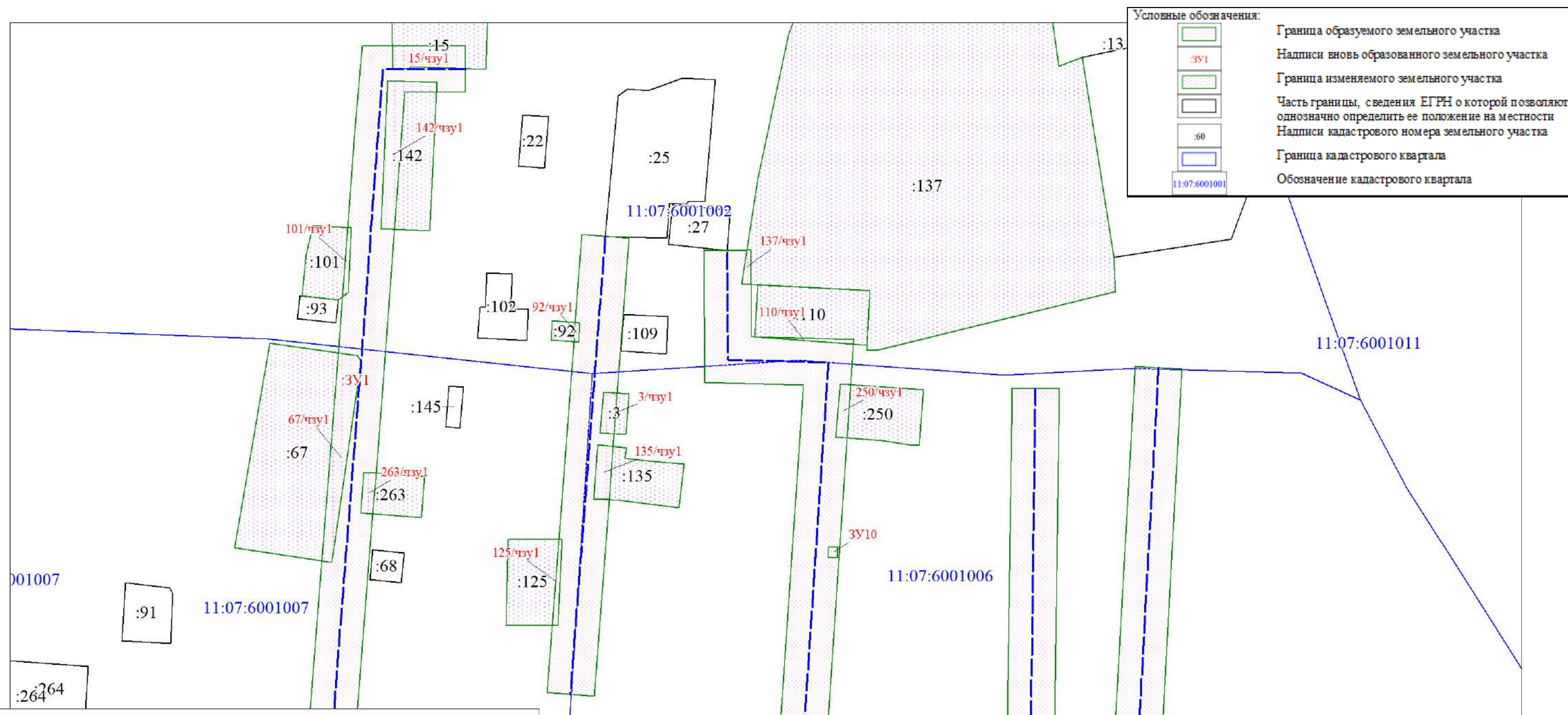
51	584894.49	5282786.30
52	585045.38	5282798.20
53	585179.48	5282806.54
54	585206.06	5282811.43
55	585234.41	5282817.55
56	585249.54	5282828.89
57	585261.99	5282847.24
58	585255.51	5282924.61
59	585355.96	5282928.33
60	585366.29	5282757.39
61	585389.20	5282758.73
62	585378.90	5282929.18
63	585545.20	5282935.42
64	585544.31	5282958.55
65	585377.51	5282952.29
66	585367.03	5283125.55
67	585587.35	5283134.12
68	585593.19	5283073.11
69	585415.10	5283065.51
70	585415.99	5283042.39
71	585595.41	5283050.04
72	585599.91	5283003.69
73	585603.69	5282956.10
74	585608.92	5282858.25
75	585631.82	5282859.58
76	585626.60	5282957.66
77	585622.82	5283005.69
78	585608.34	5283158.65
79	585365.63	5283148.66
80	585361.10	5283223.55
81	585590.13	5283237.31
82	585588.79	5283260.44
83	585359.70	5283246.67
84	585347.30	5283452.03
85	585575.39	5283470.14
86	585682.08	5283478.05
87	585725.82	5283481.79
88	585725.89	5283532.64
89	585702.99	5283532.64
90	585702.99	5283502.85
91	585680.30	5283501.18
92	585573.53	5283493.18
93	585345.90	5283475.17
94	585326.32	5283798.13
95	585558.21	5283801.40
96	585557.99	5283824.53
97	585326.25	5283821.25
98	585327.71	5283848.44
99	585569.00	5283861.78
100	585567.66	5283884.91
101	585305.69	5283870.45
102	585303.17	5283819.77
103	585223.40	5283809.74
104	585226.30	5283786.84
105	585303.43	5283796.54
106	585309.11	5283702.60

107	585221.96	5283694.10
108	585224.18	5283671.19
109	585310.49	5283679.62
110	585315.89	5283590.19
111	585003.27	5283570.64
112	584990.45	5283787.28
113	584780.29	5283770.38
114	584804.31	5283913.93
115	584799.86	5283989.10
116	585176.48	5284007.56
13	585175.37	5284030.69
117	585338.19	5283222.15
118	585246.61	5283218.28
119	585249.93	5283055.12
120	585273.78	5283055.95
121	585274.67	5283032.82
122	585251.05	5283032.00
123	585253.57	5282947.69
124	585354.57	5282951.44
117	585338.19	5283222.15
125	585317.30	5283567.07
126	585004.51	5283547.51
127	585011.89	5283445.30
128	585197.27	5283460.48
129	585199.05	5283437.35
130	585013.71	5283422.17
131	585028.15	5283240.20
132	585037.28	5283060.80
133	585226.94	5283062.00
134	585223.68	5283217.88
135	585196.27	5283217.41
136	585195.83	5283240.54
137	585336.79	5283245.27
138	585331.05	5283340.47
139	585075.85	5283310.70
140	585073.18	5283333.61
141	585329.65	5283363.53
142	585323.70	5283462.15
125	585317.30	5283567.07
143	585227.72	5283038.87
144	585038.45	5283037.67
145	585041.05	5282986.56
146	585229.20	5282982.47
143	585227.72	5283038.87
147	585042.38	5282963.39
148	585054.94	5282822.00
149	585176.59	5282829.45
150	585201.61	5282834.12
151	585224.63	5282839.12
152	585232.63	5282845.13
153	585238.42	5282853.47
154	585229.62	5282959.32
147	585042.38	5282963.39



Условные обозначения:	
	Граница образуемого земельного участка
	Надписи вновь образованного земельного участка
	Граница изменяемого земельного участка
	Часть границы, сведения ЕГРН о которой позволяют однозначно определить ее положение на местности
	Надписи кадастрового номера земельного участка
	Граница кадастрового квартала
	Обозначение кадастрового квартала

							23-06-ПТИМТ Основная часть			
Изм.		Кол. уч.	Лист	Не док.	Подп.	Дата				
	Разраб.		Горбова			06.23	«Строительство водопровода в п. Зимстан»	Стадия	Лист	Листов
	Проверил		Филатова			06.23		П		
								ООО «А4»		
	Н. контр.									
	Утв.									



							23-06-ПТМТ			
							Основная часть			
Изм.		Кол. уч.	Лист	Не док.	Подп.	Дата		Стадия	Лист	Листов
	Разработ.		Горбова			06.23	«Строительство водопровода в п. Зимстан»			
	Проверил		Филатова			06.23		П		
								ООО «А4»		
	Н. контр.									
	Утв.									

Неподл	Подп.Идента	Взам.инв.№	Вып

Условные обозначения:

ЗУ1

60

11:07:6001001

Граница образуемого земельного участка

Надписи вновь образованного земельного участка

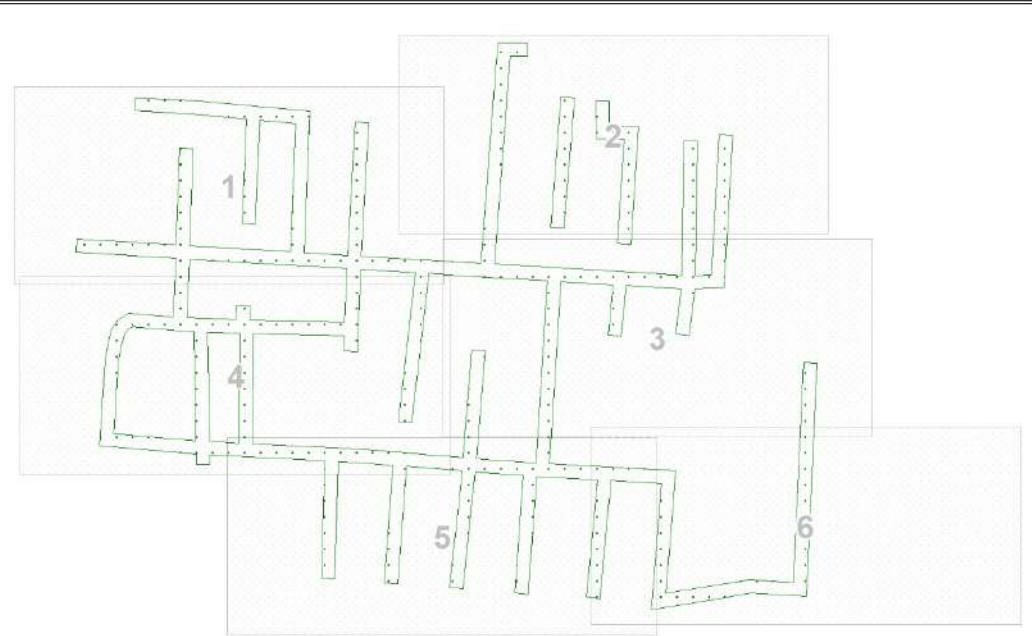
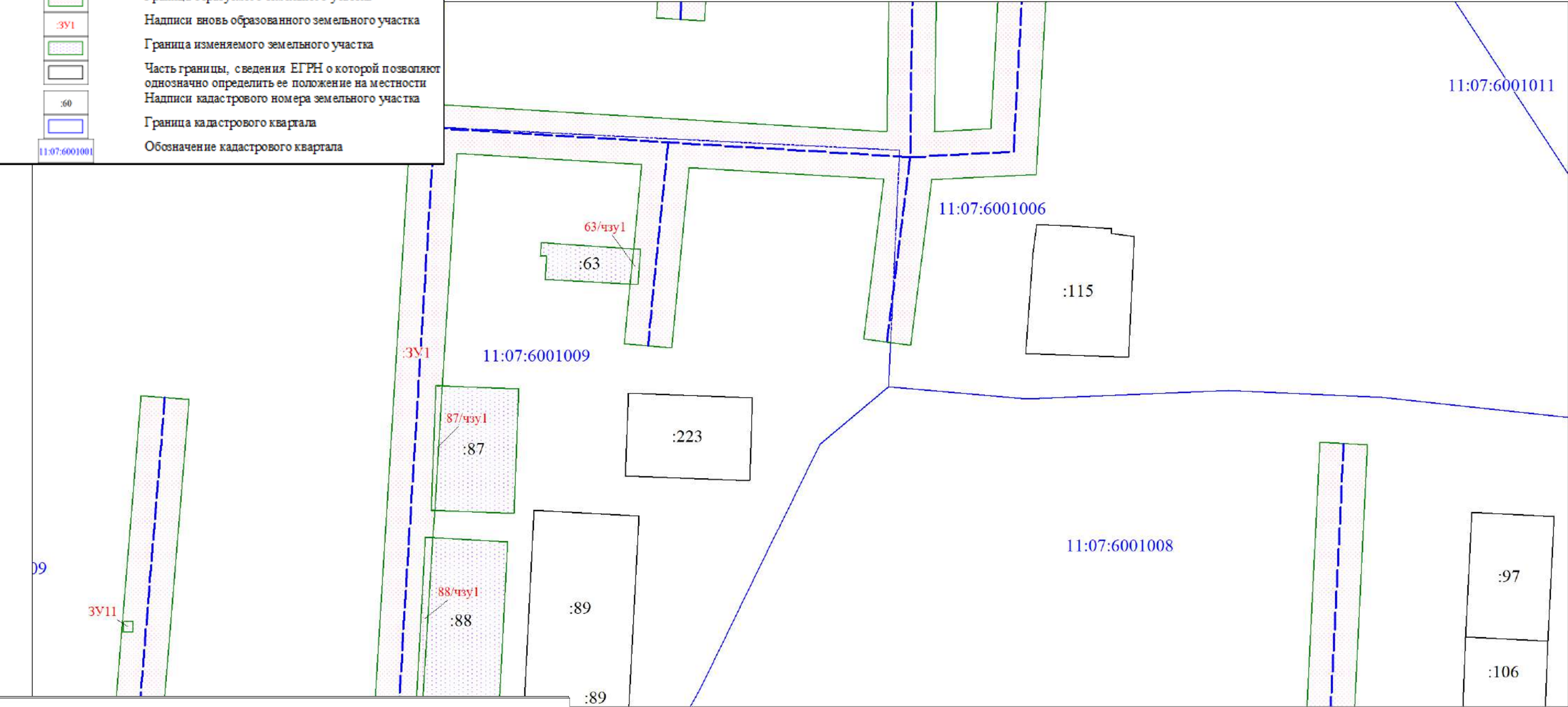
Граница изменяемого земельного участка

Часть границы, сведения ЕГРН о которой позволяют однозначно определить ее положение на местности

Надписи кадастрового номера земельного участка

Граница кадастрового квартала

Обозначение кадастрового квартала



							23-06-ПТИМТ			
							Основная часть			
Изм.		Кол. уч.	Лист	№ док.	Подп.	Дата	«Строительство водопровода в п. Зимстан»	Стадия	Лист	Листов
	Разраб.		Горбова			06.23				
	Проверил		Филатова			06.23		П		
								ООО «А4»		
	Н. контр.									
	Утв.									

Чертеж проекта межевания территории
Масштаб 1:2000

Условные обозначения:

ЗУ1

60

11:07:6001001

Граница образуемого земельного участка

Надписи вновь образованного земельного участка

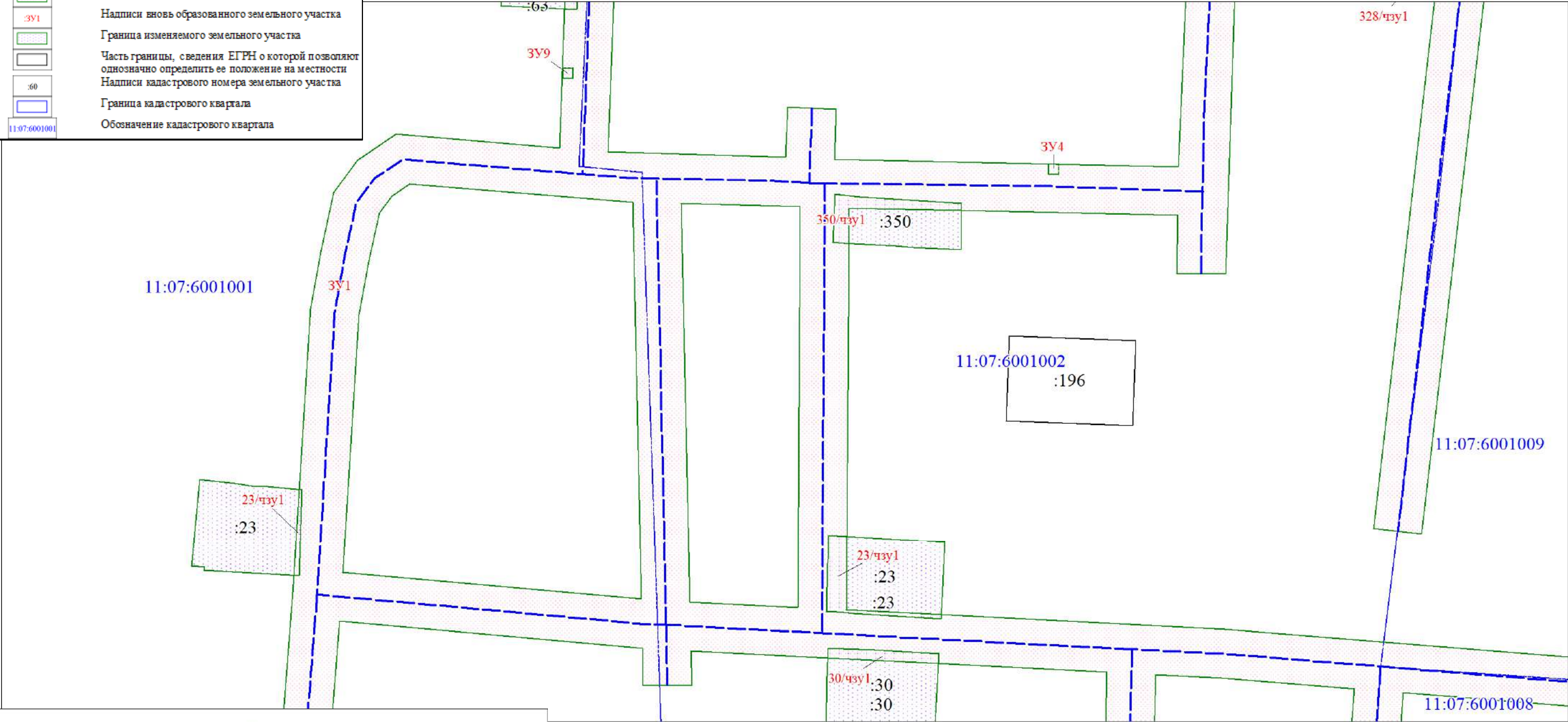
Граница изменяемого земельного участка

Часть границы, сведения ЕГРН о которой позволяют однозначно определить ее положение на местности

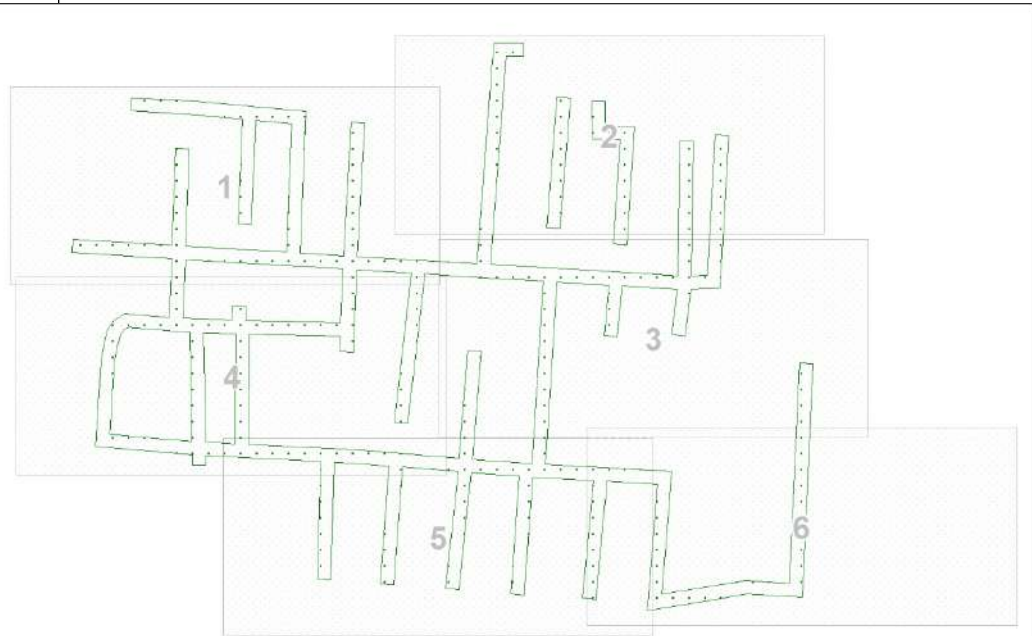
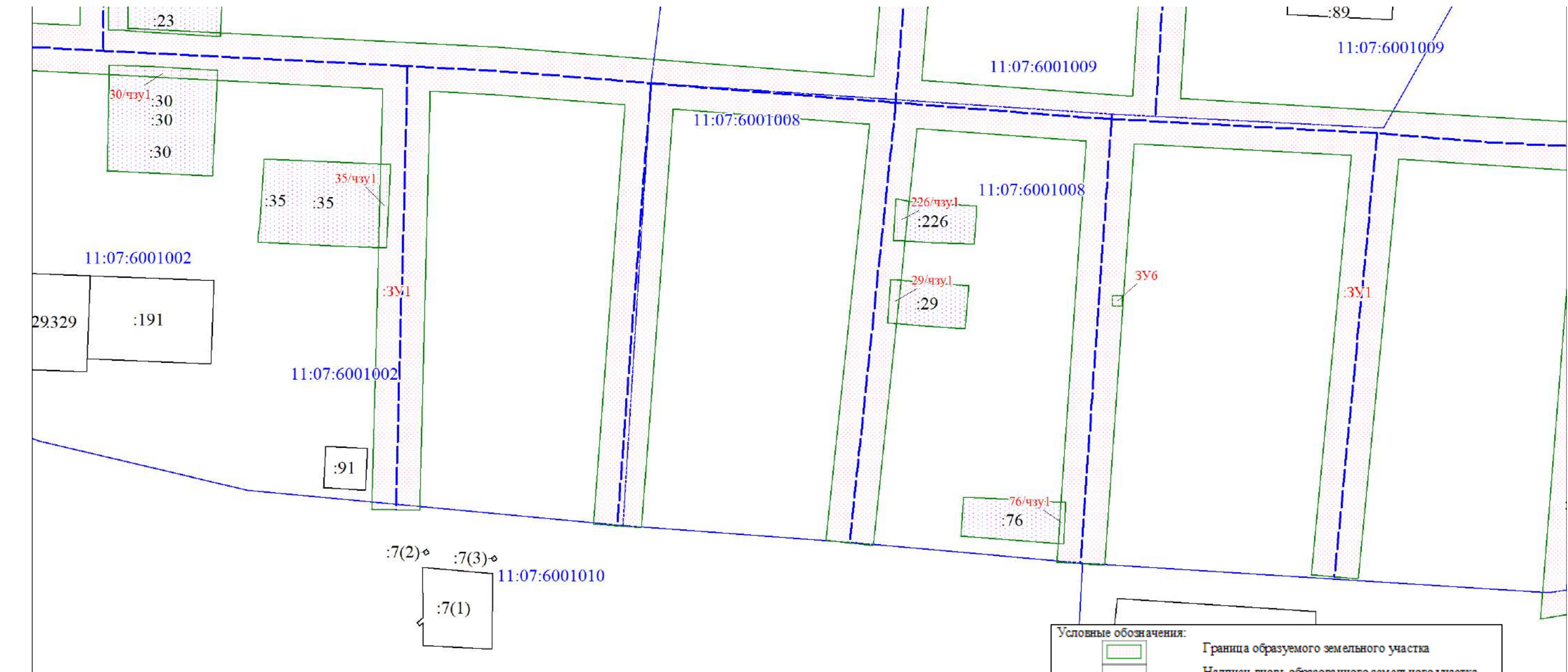
Надписи кадастрового номера земельного участка

Граница кадастрового квартала

Обозначение кадастрового квартала



							23-06-ПТИМТ Основная часть			
Изм.		Кол.уч.	Лист	Не док.	Подп.	Дата	«Строительство водопровода в п. Зимстан»	Стадия	Лист	Листов
	Разраб.		Горбова			06.23				
	Проверил		Филатова			06.23		П		
	Н. контр.							ООО «А4»		
	Утв.									



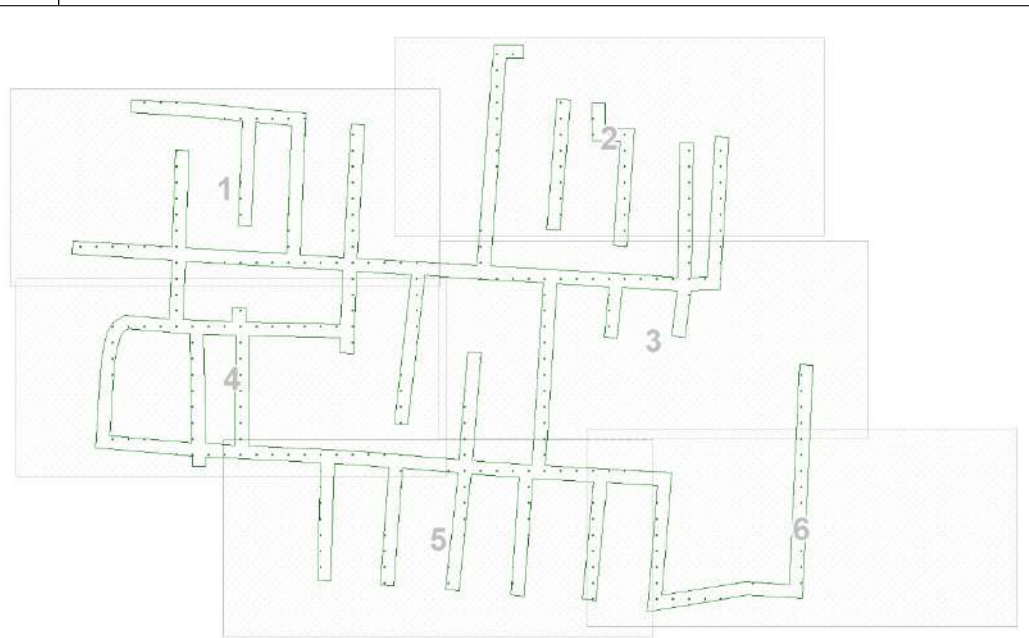
Условные обозначения:	
	Граница образуемого земельного участка
	Надписи вновь образованного земельного участка
	Граница изменяемого земельного участка
	Часть границы, сведения ЕГРН о которой позволяют однозначно определить ее положение на местности
	Надписи кадастрового номера земельного участка
	Граница кадастрового квартала
	Обозначение кадастрового квартала

							23-06-ПНМТ			
							Основная часть			
Изм.		Кол. уч.	Лист	Не док.	Подп.	Дата	«Строительство водопровода в п. Зимстан»	Стадия	Лист	Листов
	Разраб.		Горбова			06.23				
	Проверил		Филатова			06.23		П		
								ООО «А4»		
	Н. контр.									
	Утв.									

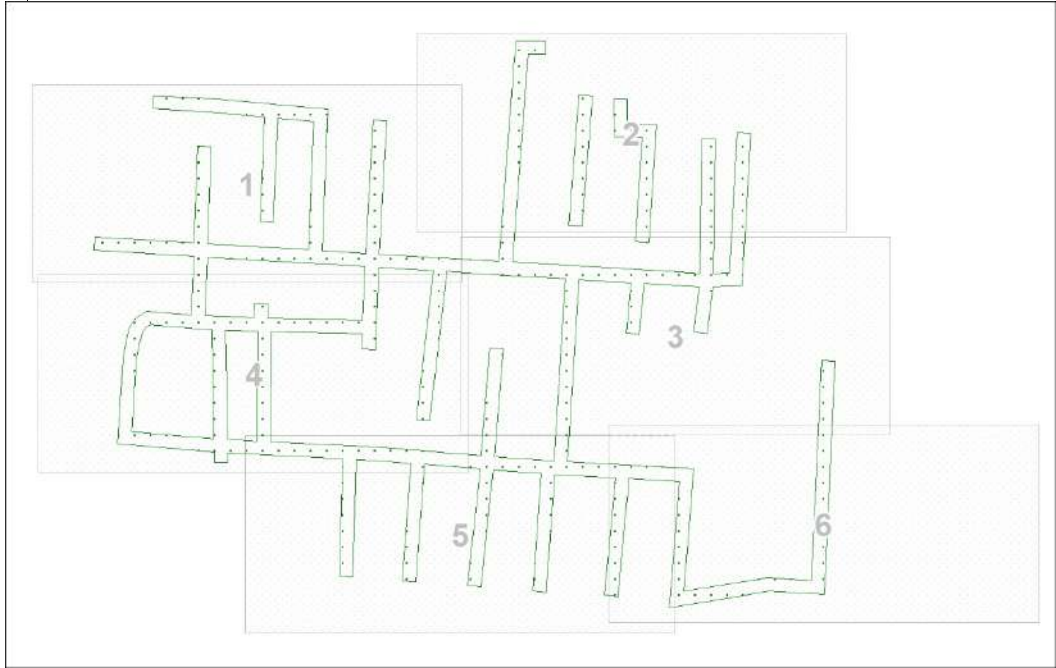
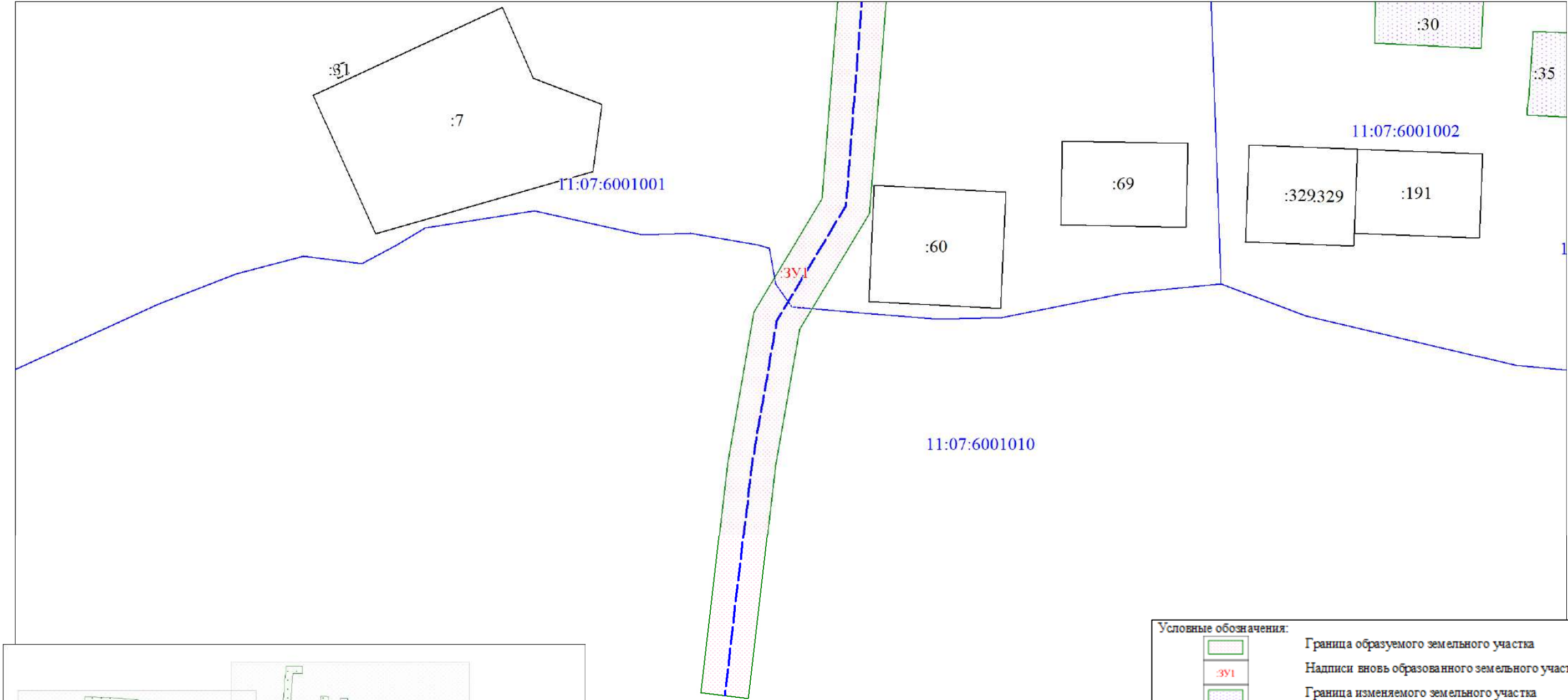
Вып.	
Взам. инв. №	
Подп. И дата	
Масштаб	



Условные обозначения:	
	Граница образуемого земельного участка
	Надписи вновь образованного земельного участка
	Граница изменяемого земельного участка
	Часть границы, сведения ЕГРН о которой позволяют однозначно определить ее положение на местности
	Надписи кадастрового номера земельного участка
	Граница кадастрового квартала
	Обозначение кадастрового квартала



23-06-ПТИМТ Основная часть							«Строительство водопровода в п. Зимстан»	Стадия	Лист	Листов
Изм.	Кол.уч.	Лист	Не док.	Подп.	Дата			П		
Разраб.		Горбова			06.23					
Проверил		Филатова			06.23					
Н.контр.								ООО «А4»		
Утв.										



Условные обозначения:	
	Граница образуемого земельного участка
	Надписи вновь образованного земельного участка
	Граница изменяемого земельного участка
	Часть границы, сведения ЕГРН о которой позволяют однозначно определить ее положение на местности
	Надписи кадастрового номера земельного участка
	Граница кадастрового квартала
	Обозначение кадастрового квартала

							23-06-П-ПМТ Основная часть			
Изм.	Кол. уч.	Лист	№ док.	Подп.	Дата		«Строительство водопровода в п. Зимстан»	Стадия	Лист	Листов
	Разраб.	Горбова			06.23					
	Проверил	Филатова			06.23			П		
	Н. контр.							ООО «А4»		
	Утв.									

Приложение №1 Координаты образуемых земельных участков

11:07:6001002:139/чзy1		
1	585357,65	5282946,49
2	585357,04	5282956,48
3	585354,27	5282956,33
4	585354,57	5282951,44
5	585334,53	5282950,70
6	585334,88	5282945,25
1	585357,65	5282946,49
11:07:6001002:14/чзy1		
1	585613,75	5283101,55
2	585611,97	5283120,35
3	585598,28	5283121,64
4	585598,03	5283119,57
5	585596,82	5283108,83
6	585596,17	5283103,10
7	585609,66	5283101,90
1	585613,75	5283101,55
11:07:6001002:142/чзy1		
1	585708,80	5283494,46
2	585708,04	5283518,69
3	585702,99	5283518,43
4	585702,99	5283502,85
5	585680,30	5283501,18
6	585635,94	5283497,86
7	585636,20	5283491,02
1	585708,80	5283494,46
11:07:6001002:92/чзy1		
1	585581,15	5283585,91
2	585590,35	5283586,61
3	585590,17	5283588,89
4	585580,98	5283588,23
1	585581,15	5283585,91
11:07:6001002:99/чзy1		
1	585402,44	5283141,42
2	585401,57	5283150,14
3	585365,63	5283148,66
4	585363,87	5283177,81
5	585358,67	5283177,29
6	585362,63	5283137,47
1	585402,44	5283141,42
11:07:6001005:23/чзy1		
1	585072,50	5283052,03
2	585071,95	5283061,02
3	585037,28	5283060,80
4	585034,99	5283105,85

5	585033,02	5283105,76
6	585035,63	5283064,37
7	585036,08	5283059,44
8	585036,24	5283056,17
9	585036,33	5283051,35
10	585059,14	5283051,86
11	585063,05	5283052,24
12	585066,45	5283052,21
1	585072,50	5283052,03
11:07:6001006:135/чзy1		
1	585530,53	5283597,77
2	585529,72	5283605,24
3	585503,80	5283603,26
4	585503,98	5283600,59
5	585504,21	5283595,69
6	585525,57	5283597,22
1	585530,53	5283597,77
11:07:6001006:250/чзy1		
1	585560,35	5283717,06
2	585560,01	5283721,95
3	585533,91	5283720,19
4	585534,31	5283714,52
1	585560,35	5283717,06
11:07:6001002:101/чзy1		
1	585603,16	5283472,20
2	585636,90	5283474,70
3	585636,80	5283476,49
4	585605,14	5283474,91
1	585603,16	5283472,20
11:07:6001002:110/чзy1		
1	585583,41	5283674,73
2	585582,23	5283723,45
3	585579,91	5283723,29
1	585583,41	5283674,73
11:07:6001002:35/чзy1		
1	584931,56	5283182,32
2	584971,78	5283183,37
3	584971,56	5283188,29
4	584931,40	5283186,07
1	584931,56	5283182,32
11:07:6001002:350/чзy1		
1	585233,54	5283055,32
2	585232,27	5283066,79
3	585229,29	5283115,44
4	585225,82	5283115,39

5	585226,94	5283062,00
6	585210,19	5283061,89
7	585210,30	5283059,58
8	585210,95	5283054,36
1	585233,54	5283055,32
11:07:6001001:63/чзү		
1	585357,76	5282898,60
2	585362,44	5282898,84
3	585360,61	5282934,81
4	585320,66	5282932,77
5	585320,95	5282927,03
6	585355,96	5282928,33
1	585357,76	5282898,60
11:07:6001007:23/чзү1		
1	585053,50	5282798,74
2	585094,20	5282801,26
3	585094,09	5282802,48
4	585053,35	5282801,29
1	585053,50	5282798,74
11:07:6001002:30/чзү1		
1	585014,77	5283051,86
2	585019,31	5283051,96
3	585019,18	5283059,48
4	585018,59	5283073,89
5	585016,77	5283104,54
6	585012,10	5283104,29
1	585014,77	5283051,86
11:07:6001002:323/чзү1		
1	585363,27	5283187,76
2	585361,77	5283212,44
3	585356,82	5283212,15
4	585358,23	5283187,29
1	585363,27	5283187,76
5	585365,16	5283223,79
6	585372,74	5283224,25
7	585372,74	5283224,27
8	585365,14	5283224,11
5	585365,16	5283223,79
11:07:6001006:3/чзү1		
1	585556,35	5283600,65
2	585555,95	5283607,24
3	585536,01	5283605,72
4	585536,47	5283598,89
1	585556,35	5283600,65
11:07:6001007:125/чзү1		

1	585442,06	5283575,28
2	585484,33	5283578,51
3	585484,33	5283580,04
4	585442,05	5283578,02
1	585442,06	5283575,28
11:07:6001007:263/чзү1		
1	585517,18	5283482,58
2	585516,75	5283488,26
3	585516,72	5283488,69
4	585496,81	5283487,11
5	585497,25	5283481,11
1	585517,18	5283482,58
11:07:6001007:83/чзү1		
1	585380,05	5283473,39
2	585379,80	5283477,85
3	585357,90	5283476,12
4	585358,03	5283472,38
5	585365,88	5283472,57
6	585369,98	5283472,80
1	585380,05	5283473,39
11:07:6001002:15/чзү1		
1	585725,84	5283496,71
2	585725,89	5283532,64
3	585714,60	5283532,64
4	585715,66	5283505,59
5	585714,43	5283505,59
6	585714,76	5283496,88
1	585725,84	5283496,71
11:07:6001008:218/чзү1		
1	584892,44	5283775,45
2	584892,11	5283779,37
3	584868,19	5283777,45
4	584868,53	5283773,44
1	584892,44	5283775,45
11:07:6001008:226/чзү1		
1	584955,00	5283432,96
2	584953,87	5283439,36
3	584934,86	5283437,34
4	584935,09	5283431,54
5	584951,08	5283432,67
1	584955,00	5283432,96
11:07:6001008:76/чзү1		
1	584789,22	5283511,36
2	584809,15	5283512,76
3	584809,03	5283515,06
4	584789,01	5283514,11

1	584789,22	5283511,36
11:07:6001009:29/чзy1		
1	584916,24	5283430,25
2	584915,85	5283435,33
3	584895,04	5283433,12
4	584895,39	5283428,73
1	584916,24	5283430,25
11:07:6001007:63/чзy1		
1	585252,72	5283673,98
2	585269,82	5283675,65
3	585269,59	5283678,90
4	585252,50	5283677,76
1	585252,72	5283673,98
11:07:6001009:87/чзy		
1	585203,80	5283579,98
2	585203,68	5283583,17
3	585143,77	5283579,43
4	585143,84	5283577,70
1	585203,80	5283579,98
11:07:6001009:88/чзy1		
1	585130,49	5283574,79
2	585130,29	5283578,58
3	585052,42	5283573,71
4	585052,58	5283570,66
1	585130,49	5283574,79
11:07:6001002:328/чзy1		
1	585331,94	5283325,72
2	585334,07	5283325,97
3	585333,43	5283331,31
4	585331,61	5283331,10
1	585331,94	5283325,72
11:07:6001002:343/чзy1		
1	585459,28	5283060,08
2	585459,13	5283067,39
3	585441,46	5283066,63
4	585441,62	5283059,53
1	585459,28	5283060,08
11:07:6001002:348/чзy1		
1	585496,34	5283061,72
2	585496,26	5283067,78
3	585496,19	5283068,97
4	585476,73	5283068,14
5	585476,80	5283061,06
6	585477,21	5283060,42
1	585496,34	5283061,72
11:07:6001002:36/чзy1		

1	585354,27	5282956,33
2	585357,04	5282956,48
3	585356,09	5282972,22
4	585353,32	5282972,07
1	585354,27	5282956,33
11:07:6001002:137/чзy1		
1	585625,80	5283671,10
2	585625,82	5283672,97
3	585609,01	5283673,06
4	585609,25	5283668,56
1	585625,80	5283671,10
11:07:6001007:67/чзy1		
1	585473,53	5283462,05
2	585575,39	5283470,14
3	585575,58	5283470,15
4	585574,30	5283479,28
5	585571,81	5283481,52
6	585479,24	5283467,79
7	585472,82	5283466,84
1	585473,53	5283462,05
11:07:6001002:7/чзy1		
1	585361,77	5283212,44
2	585361,10	5283223,55
3	585365,16	5283223,79
4	585365,14	5283224,11
5	585356,14	5283223,58
6	585356,82	5283212,15
1	585361,77	5283212,44
11:07:0000000:3Y1		
1	585625,8	5283671,1
2	585609,25	5283668,56
3	585609,01	5283673,06
4	585583,45	5283673,19
5	585583,41	5283674,73
6	585579,91	5283723,29
7	585560,01	5283721,95
8	585560,35	5283717,06
9	585534,31	5283714,52
10	585533,91	5283720,19
11	585379,52	5283709,78
12	585381,08	5283686,65
13	585559,77	5283698,77
14	585560,99	5283650,29
15	585625,6	5283649,84
1	585625,8	5283671,1

16	585480,21	5283711
17	585480,15	5283715,78
18	585475,25	5283715,78
19	585475,27	5283710,97
16	585480,21	5283711
20	585053,5	5282798,73
21	585053,35	5282801,29
22	585094,09	5282802,48
23	585094,2	5282801,26
24	585179,48	5282806,54
25	585206,06	5282811,43
26	585234,41	5282817,55
27	585249,54	5282828,89
28	585261,99	5282847,24
29	585255,51	5282924,61
30	585320,95	5282927,03
31	585320,66	5282932,77
32	585360,61	5282934,81
33	585362,44	5282898,84
34	585357,76	5282898,6
35	585366,29	5282757,39
36	585389,2	5282758,73
37	585378,9	5282929,18
38	585545,2	5282935,42
39	585544,31	5282958,55
40	585377,51	5282952,29
41	585367,03	5283125,55
42	585587,35	5283134,12
43	585593,19	5283073,11
44	585496,19	5283068,97
45	585496,26	5283067,78
46	585496,34	5283061,72
47	585477,21	5283060,42
48	585476,8	5283061,06
49	585476,73	5283068,14
50	585459,13	5283067,39
51	585459,28	5283060,08
52	585441,62	5283059,53
53	585441,46	5283066,63
54	585415,1	5283065,51
55	585415,99	5283042,39
56	585595,41	5283050,04
57	585599,91	5283003,69
58	585603,69	5282956,1
59	585608,92	5282858,25

60	585631,82	5282859,58
61	585626,6	5282957,66
62	585622,82	5283005,69
63	585613,75	5283101,55
64	585609,66	5283101,9
65	585596,17	5283103,1
66	585596,82	5283108,83
67	585598,03	5283119,57
68	585598,28	5283121,64
69	585611,97	5283120,35
70	585608,34	5283158,65
71	585401,57	5283150,14
72	585402,44	5283141,42
73	585362,63	5283137,47
74	585358,67	5283177,29
75	585363,87	5283177,81
76	585363,27	5283187,76
77	585358,23	5283187,29
78	585356,82	5283212,15
79	585356,14	5283223,58
80	585365,14	5283224,11
81	585372,74	5283224,27
82	585372,74	5283224,25
83	585590,13	5283237,31
84	585588,79	5283260,44
85	585359,7	5283246,67
86	585347,3	5283452,03
87	585473,53	5283462,05
88	585472,82	5283466,84
89	585479,24	5283467,79
90	585571,81	5283481,52
91	585574,3	5283479,28
92	585575,58	5283470,15
93	585603,16	5283472,2
94	585605,14	5283474,91
95	585636,8	5283476,49
96	585636,9	5283474,7
97	585682,08	5283478,05
98	585725,82	5283481,79
99	585725,84	5283496,71
100	585714,76	5283496,88
101	585714,43	5283505,59
102	585715,66	5283505,59
103	585714,6	5283532,64
104	585702,99	5283532,64
105	585702,99	5283518,43

106	585708,04	5283518,69
107	585708,8	5283494,46
108	585636,2	5283491,02
109	585635,94	5283497,86
110	585573,53	5283493,18
111	585516,72	5283488,69
112	585516,75	5283488,26
113	585517,18	5283482,58
114	585497,25	5283481,11
115	585496,81	5283487,11
116	585379,8	5283477,85
117	585380,05	5283473,39
118	585369,98	5283472,8
119	585365,88	5283472,57
120	585358,03	5283472,38
121	585357,9	5283476,12
122	585345,9	5283475,17
123	585326,32	5283798,13
124	585558,21	5283801,4
125	585557,99	5283824,53
126	585326,25	5283821,25
127	585327,71	5283848,44
128	585569	5283861,78
129	585567,66	5283884,91
130	585305,69	5283870,45
131	585303,17	5283819,77
132	585223,4	5283809,74
133	585226,3	5283786,84
134	585303,43	5283796,54
135	585309,11	5283702,6
136	585221,96	5283694,1
137	585224,18	5283671,19
138	585252,72	5283673,98
139	585252,5	5283677,76
140	585269,59	5283678,9
141	585269,82	5283675,65
142	585310,49	5283679,62
143	585315,89	5283590,19
144	585203,68	5283583,17
145	585203,8	5283579,98
146	585143,84	5283577,7
147	585143,77	5283579,43
148	585130,29	5283578,58
149	585130,49	5283574,79
150	585052,58	5283570,66
151	585052,42	5283573,71

152	585003,27	5283570,64
153	584990,45	5283787,28
154	584892,11	5283779,37
155	584892,44	5283775,45
156	584868,53	5283773,44
157	584868,19	5283777,45
158	584780,29	5283770,38
159	584804,31	5283913,93
160	584799,86	5283989,1
161	585176,48	5284007,56
162	585175,37	5284030,69
163	584775,4	5284011,12
164	584781,18	5283915,49
165	584752,72	5283745,03
166	584968,66	5283762,37
167	584974,27	5283676,33
168	584772,06	5283656,74
169	584774,29	5283633,83
170	584975,86	5283653,36
171	584981,5	5283548,09
172	584778,85	5283533,87
173	584780,4	5283510,74
174	584789,22	5283511,36
175	584789,01	5283514,11
176	584809,03	5283515,06
177	584809,15	5283512,76
178	584982,74	5283524,94
179	584989,02	5283443,09
180	584953,87	5283439,36
181	584955	5283432,96
182	584951,08	5283432,67
183	584935,09	5283431,54
184	584934,86	5283437,34
185	584915,85	5283435,33
186	584916,24	5283430,25
187	584895,39	5283428,73
188	584895,04	5283433,12
189	584788,19	5283421,78
190	584790,63	5283398,88
191	584990,83	5283420,15
192	584998,4	5283324,85
193	584796,86	5283309,59
194	584798,64	5283286,46
195	585000,23	5283301,72
196	585005,24	5283238,65
197	585006,85	5283207,42

198	584805,09	5283202,17
199	584805,76	5283179,04
200	584931,56	5283182,32
201	584931,4	5283186,07
202	584971,56	5283188,29
203	584971,78	5283183,37
204	585008,03	5283184,31
205	585012,1	5283104,29
206	585016,77	5283104,54
207	585018,59	5283073,89
208	585019,18	5283059,48
209	585019,31	5283051,96
210	585014,77	5283051,86
211	585018,06	5282987,08
212	585002,13	5282987,46
213	585001,68	5282964,33
214	585019,29	5282963,91
215	585032,01	5282820,41
216	584887,37	5282808,99
217	584832,11	5282775,52
218	584767,28	5282764,18
219	584655,87	5282751,17
220	584658,53	5282728,26
221	584768,25	5282741
222	584840,34	5282753,5
223	584894,49	5282786,3
224	585045,38	5282798,2
225	585045,38	5282798,23
20	585053,5	5282798,73
226	584908,28	5283537,73
227	584908,22	5283542,51
228	584903,32	5283542,51
229	584903,34	5283537,7
226	584908,28	5283537,73
230	585042,38	5282963,39
231	585054,94	5282822
232	585176,59	5282829,45
233	585201,61	5282834,12
234	585224,63	5282839,12
235	585232,63	5282845,13
236	585238,42	5282853,47
237	585229,62	5282959,32
230	585042,38	5282963,39

238	585329,57	5283454,21
239	585329,51	5283458,99
240	585324,61	5283458,99
241	585324,63	5283454,18
238	585329,57	5283454,21
242	585293,06	5282926,4
243	585293	5282931,18
244	585288,1	5282931,18
245	585288,12	5282926,37
242	585293,06	5282926,4
246	585090,17	5283428,87
247	585090,11	5283433,65
248	585085,21	5283433,65
249	585085,23	5283428,84
246	585090,17	5283428,87
250	585334,53	5282950,7
251	585334,88	5282945,25
252	585357,65	5282946,49
253	585357,04	5282956,48
254	585356,09	5282972,22
255	585353,32	5282972,07
256	585338,19	5283222,15
257	585246,61	5283218,28
258	585247,76	5283161,54
259	585242,89	5283161,54
260	585242,91	5283156,73
261	585247,86	5283156,76
262	585249,93	5283055,12
263	585273,78	5283055,95
264	585274,67	5283032,82
265	585251,05	5283032
266	585253,57	5282947,69
250	585334,53	5282950,7
267	585341,13	5283266,45
268	585341,07	5283271,23
269	585336,17	5283271,23
270	585336,19	5283266,42
267	585341,13	5283266,45
271	585227,72	5283038,87
272	585038,45	5283037,67
273	585041,05	5282986,56

274	585229,2	5282982,47
271	585227,72	5283038,87
275	585468,29	5283248,04
276	585468,23	5283252,82
277	585463,33	5283252,82
278	585463,35	5283248,01
275	585468,29	5283248,04
279	585605,33	5283006,77
280	585605,27	5283011,55
281	585600,37	5283011,55
282	585600,39	5283006,74
279	585605,33	5283006,77
283	585439,09	5283043,6
284	585439,03	5283048,38
285	585434,13	5283048,38
286	585434,15	5283043,57
283	585439,09	5283043,6
287	585034,99	5283105,85
288	585033,02	5283105,76
289	585035,63	5283064,37
290	585036,08	5283059,44
291	585036,24	5283056,17
292	585036,33	5283051,35
293	585059,14	5283051,86
294	585063,05	5283052,24
295	585066,45	5283052,21
296	585072,5	5283052,03
297	585071,95	5283061,02
298	585210,19	5283061,89
299	585210,3	5283059,58
300	585210,95	5283054,36
301	585233,54	5283055,32
302	585232,27	5283066,79
303	585229,29	5283115,44
304	585225,82	5283115,39
305	585223,68	5283217,88
306	585196,27	5283217,41
307	585195,83	5283240,54
308	585336,79	5283245,27
309	585331,94	5283325,72
310	585334,07	5283325,97
311	585333,43	5283331,31

312	585331,61	5283331,1
313	585331,05	5283340,47
314	585075,85	5283310,7
315	585073,18	5283333,61
316	585329,65	5283363,53
317	585323,7	5283462,15
318	585317,3	5283567,07
319	585004,51	5283547,51
320	585011,89	5283445,3
321	585197,27	5283460,48
322	585199,05	5283437,35
323	585013,71	5283422,17
324	585028,15	5283240,2
287	585034,99	5283105,85
325	585442,06	5283575,28
326	585442,05	5283578,02
327	585484,33	5283580,04
328	585484,33	5283578,51
329	585581,15	5283585,91
330	585580,98	5283588,23
331	585590,17	5283588,89
332	585590,35	5283586,61
333	585633,49	5283589,91
334	585631,71	5283613,04
335	585555,95	5283607,24
336	585556,35	5283600,65
337	585536,47	5283598,89
338	585536,01	5283605,72
339	585529,72	5283605,24
340	585530,53	5283597,77
341	585525,57	5283597,22
342	585504,21	5283595,69
343	585503,98	5283600,59
344	585503,8	5283603,26
345	585407,77	5283595,91
346	585409,54	5283572,79
325	585442,06	5283575,28
11:07:6001007:3Y2		
1	585468,29	5283248,04
2	585468,23	5283252,82
3	585463,33	5283252,82
4	585463,35	5283248,01
1	585468,29	5283248,04
11:07:6001002:3Y3		
1	585341,13	5283266,45

2	585341,07	5283271,23
3	585336,17	5283271,23
4	585336,19	5283266,42
1	585341,13	5283266,45
11:07:6001002:3Y4		
1	585247,85	5283156,76
2	585247,83	5283158,28
3	585247,76	5283161,54
4	585242,89	5283161,54
5	585242,91	5283156,73
1	585247,85	5283156,76
11:07:6001009:3Y5		
1	585329,57	5283454,21
2	585329,51	5283458,99
3	585324,61	5283458,99
4	585324,63	5283454,18
1	585329,57	5283454,21
11:07:6001008:3Y6		
1	584908,28	5283537,73
2	584908,22	5283542,51
3	584903,32	5283542,51
4	584903,34	5283537,70
1	584908,28	5283537,73
11:07:6001002:3Y7		
1	585439,09	5283043,60
2	585439,03	5283048,38
3	585434,13	5283048,38

4	585434,15	5283043,57
1	585439,09	5283043,60
11:07:6001002:3Y8		
1	585605,33	5283006,77
2	585605,27	5283011,55
3	585600,37	5283011,55
4	585600,39	5283006,74
1	585605,33	5283006,77
11:07:6001001:3Y9		
1	585293,06	5282926,40
2	585293,00	5282931,18
3	585288,10	5282931,18
4	585288,12	5282926,37
1	585293,06	5282926,40
11:07:6001006:3Y10		
1	585480,21	5283711,00
2	585480,15	5283715,78
3	585475,25	5283715,78
4	585475,27	5283710,97
1	585480,21	5283711,00
11:07:6001009:3Y11		
1	585090,17	5283428,87
2	585090,11	5283433,65
3	585085,21	5283433,65
4	585085,23	5283428,84
1	585090,17	5283428,87

Приложение №2 Координаты устанавливаемых красных линий

1	585631.71	5283613.04
2	585633.49	5283589.91
3	585409.54	5283572.79
4	585407.77	5283595.91
1	585631.71	5283613.04
5	585582.23	5283723.45
6	585379.52	5283709.78
7	585381.08	5283686.65
8	585559.77	5283698.77
9	585560.99	5283650.29
10	585625.60	5283649.84
11	585625.82	5283672.97
12	585583.45	5283673.19
5	585582.23	5283723.45
13	585175.37	5284030.69
14	584775.40	5284011.12
15	584781.18	5283915.49
16	584752.72	5283745.03
17	584968.66	5283762.37

18	584974.27	5283676.33
19	584772.06	5283656.74
20	584774.29	5283633.83
21	584975.86	5283653.36
22	584981.50	5283548.09
23	584778.85	5283533.87
24	584780.40	5283510.74
25	584982.74	5283524.94
26	584989.02	5283443.09
27	584788.19	5283421.78
28	584790.63	5283398.88
29	584990.83	5283420.15
30	584998.40	5283324.85
31	584796.86	5283309.59
32	584798.64	5283286.46
33	585000.23	5283301.72
34	585005.24	5283238.65
35	585006.85	5283207.42
36	584805.09	5283202.17
37	584805.76	5283179.04
38	585008.03	5283184.31
39	585018.06	5282987.08
40	585002.13	5282987.46
41	585001.68	5282964.33
42	585019.29	5282963.91
43	585032.01	5282820.41
44	584887.37	5282808.99
45	584832.11	5282775.52
46	584767.28	5282764.18
47	584655.87	5282751.17
48	584658.53	5282728.26
49	584768.25	5282741.00
50	584840.34	5282753.50
51	584894.49	5282786.30
52	585045.38	5282798.20
53	585179.48	5282806.54
54	585206.06	5282811.43
55	585234.41	5282817.55
56	585249.54	5282828.89
57	585261.99	5282847.24
58	585255.51	5282924.61
59	585355.96	5282928.33
60	585366.29	5282757.39
61	585389.20	5282758.73
62	585378.90	5282929.18
63	585545.20	5282935.42
64	585544.31	5282958.55
65	585377.51	5282952.29
66	585367.03	5283125.55
67	585587.35	5283134.12
68	585593.19	5283073.11
69	585415.10	5283065.51
70	585415.99	5283042.39
71	585595.41	5283050.04
72	585599.91	5283003.69
73	585603.69	5282956.10

74	585608.92	5282858.25
75	585631.82	5282859.58
76	585626.60	5282957.66
77	585622.82	5283005.69
78	585608.34	5283158.65
79	585365.63	5283148.66
80	585361.10	5283223.55
81	585590.13	5283237.31
82	585588.79	5283260.44
83	585359.70	5283246.67
84	585347.30	5283452.03
85	585575.39	5283470.14
86	585682.08	5283478.05
87	585725.82	5283481.79
88	585725.89	5283532.64
89	585702.99	5283532.64
90	585702.99	5283502.85
91	585680.30	5283501.18
92	585573.53	5283493.18
93	585345.90	5283475.17
94	585326.32	5283798.13
95	585558.21	5283801.40
96	585557.99	5283824.53
97	585326.25	5283821.25
98	585327.71	5283848.44
99	585569.00	5283861.78
100	585567.66	5283884.91
101	585305.69	5283870.45
102	585303.17	5283819.77
103	585223.40	5283809.74
104	585226.30	5283786.84
105	585303.43	5283796.54
106	585309.11	5283702.60
107	585221.96	5283694.10
108	585224.18	5283671.19
109	585310.49	5283679.62
110	585315.89	5283590.19
111	585003.27	5283570.64
112	584990.45	5283787.28
113	584780.29	5283770.38
114	584804.31	5283913.93
115	584799.86	5283989.10
116	585176.48	5284007.56
13	585175.37	5284030.69
117	585338.19	5283222.15
118	585246.61	5283218.28
119	585249.93	5283055.12
120	585273.78	5283055.95
121	585274.67	5283032.82
122	585251.05	5283032.00
123	585253.57	5282947.69
124	585354.57	5282951.44
117	585338.19	5283222.15
125	585317.30	5283567.07
126	585004.51	5283547.51
127	585011.89	5283445.30

128	585197.27	5283460.48
129	585199.05	5283437.35
130	585013.71	5283422.17
131	585028.15	5283240.20
132	585037.28	5283060.80
133	585226.94	5283062.00
134	585223.68	5283217.88
135	585196.27	5283217.41
136	585195.83	5283240.54
137	585336.79	5283245.27
138	585331.05	5283340.47
139	585075.85	5283310.70
140	585073.18	5283333.61
141	585329.65	5283363.53
142	585323.70	5283462.15
125	585317.30	5283567.07
143	585227.72	5283038.87
144	585038.45	5283037.67
145	585041.05	5282986.56
146	585229.20	5282982.47
143	585227.72	5283038.87
147	585042.38	5282963.39
148	585054.94	5282822.00
149	585176.59	5282829.45
150	585201.61	5282834.12
151	585224.63	5282839.12
152	585232.63	5282845.13
153	585238.42	5282853.47
154	585229.62	5282959.32
147	585042.38	5282963.39

Приложение №3 Техническое задание